



ÍNDICE

TRIPLE IMPACTO

*Mejores empresas,
mejoran el país*





REPORTE 2019



Sistema



+ **Deloitte.**

CRÉDITOS

EQUIPO DE TRABAJO

Sistema B

Manuel Conejeros

Sofía Isasmendi

Soledad Noel

Deloitte Argentina

Paula Mantel Amari

Lila Micheluz

Francisco Olivera Whyte

Gonzalo Payer

COLABORACIÓN Y REVISIÓN

Alfredo Pagano

Partner Deloitte Argentina

Alejo Canton

Presidente Directorio y Consejo Empresario

Sistema B Argentina

DISEÑO Y DIAGRAMACIÓN

María Ignacia Herrera



ÍNDICE

Prólogo	5.
Introducción	6.
Metodología	9.
Resultados	15.
TEMAS MATERIALES TRANSVERSALES	17.
AGROINDUSTRIA	26.
BANCOS	29.
COMERCIO	35.
MANUFACTURA	38.
SERVICIOS CON BAJO IMPACTO AMBIENTAL	41.
SERVICIOS CON IMPACTO AMBIENTAL SIGNIFICATIVO	44.
TECNOLOGÍAS, MEDIOS DE COMUNICACIONES Y TELECOMUNICACIONES	47.
Reflexiones finales	50.
Agradecimientos	51.
Disclaimers	52.
Bibliografía y fuentes de referencia	53.

PRÓLOGO

Cuando fundamos B Lab, hace doce años, lo hicimos guiados por una idea simple pero disruptiva: poder utilizar los negocios como una fuerza para hacer el bien. Así, nos propusimos trabajar en aquello que veíamos que hacía falta en el mercado: un conjunto de estándares para poder distinguir entre una empresa que busca hacer el bien y una empresa con una excelente estrategia de marketing; una estructura jurídica que permitiera que las empresas incluyeran el cuidado del medioambiente, de sus trabajadores y de sus comunidades como parte de sus compromisos de responsabilidad; y, por último, una identidad común para incentivar un cambio cultural respecto del propósito de las empresas y demostrar que ese cambio es posible. Así nació la Empresa B.

Cinco años después, este movimiento comenzó a crecer a nivel internacional cuando nuestros amigos en Latinoamérica crearon Sistema B.

Hoy existen 3000 Empresas B Certificadas en más de 150 industrias y 64 países y más de 50.000 empresas usan la Evaluación de Impacto B para medir y mejorar su desempeño social y ambiental. Además, 37 jurisdicciones de los EE. UU (incluido el estado de Delaware), Italia, Colombia y la provincia canadiense de Columbia Británica han sancionado leyes que regulan las sociedades de beneficio e interés colectivo, mientras que más de 15 países en el resto del mundo están avanzando para implementar leyes similares. Nos acompañan abogados, académicos, estudiantes, inversionistas, ciudadanos y muchísimas personas que desean lograr que la prosperidad duradera para todos sea una realidad.

Algo es seguro: no hay tiempo que perder. Las crisis financieras, políticas y ambientales han generado un malestar social sin precedentes y una gran pérdida de confianza en el sistema económico actual. La riqueza se concentra en manos de unos pocos, más de mil millones de personas no tienen sus necesidades básicas cubiertas, y el rápido avance del cambio climático y la pérdida de la biodiversidad amenazan la existencia misma del ser humano.

Para poder hacer frente a estos desafíos globales, debemos unirnos y actuar juntos. El informe del Índice de Triple Impacto es un hito en la historia de nuestra comunidad global. Es un informe único que propone un enfoque a nivel nacional con una base empírica para poder impulsar acciones colectivas por parte de diversas industrias. El Índice de Triple Impacto demuestra que existe un deseo de impulsar acciones colectivas basadas en la información que se tiene.

Me entusiasma ver qué nos traerá el futuro. Los logros locales, como el debate que está abriendo la iniciativa del Índice de Triple Impacto en Argentina, tienen un potencial real para generar pequeñas olas de cambio que, en conjunto, se harán sentir en todo el mundo. Al mismo tiempo, los 17 Objetivos de Desarrollo Sostenible, que buscan ayudar a la humanidad a poner fin a la pobreza, luchar contra la desigualdad y frenar el cambio climático para 2030, siguen tomando impulso. En 2020, B Lab y el Pacto Mundial de las Naciones Unidas lanzarán una herramienta para la gestión de la acción para los ODS basada en la Evaluación de Impacto B con el objetivo de ayudar a miles de empresas a tomar medidas concretas para alcanzar estos objetivos globales. Esperamos que esta herramienta no solo sea una guía para muchas empresas en su recorrido individual, sino que también fortalezca los esfuerzos de acción colectiva para abordar las crisis existenciales de nuestra época.

Sigamos trabajando en comunidad.

Jay Coen Gilbert

Cofundador de B Lab



INTRODUCCIÓN

¿Qué es el Índice Triple Impacto?

El **Índice de Triple Impacto** es el nombre que elegimos dar a esta iniciativa: una iniciativa que se propuso medir en forma colectiva el impacto económico, social y ambiental de las empresas de Argentina, utilizando una herramienta común: **la Evaluación de Impacto B.**

¿Para qué?

1. Para generar información agregada que sea utilizada para abrir espacios de diálogo público-privados, intersectoriales, o puertas adentro en las empresas. Información que llame a la reflexión y a la acción.
2. Contribuir al desarrollo de una clase empresarial que haga foco en el Triple Impacto como modelo de gestión y, al mismo tiempo, enfatizar el rol del sector empresario en el desarrollo de un país más próspero, sostenible, resiliente e inclusivo.

Esta iniciativa nace como propuesta del Consejo Empresario de Sistema B, compuesto por empresas nacionales y multinacionales, y su implementación fue posible gracias al trabajo en alianza con otras organizaciones estratégicas. Sin los valores de interdependencia, colaboración, transparencia, co-construcción, empatía y humildad, esta iniciativa no hubiera sido posible.



Con esta iniciativa estamos principalmente aportando a los siguientes Objetivos de Desarrollo Sostenible:



“ *Medirnos nos permitió ver grandes oportunidades de mejora y evolución* ”

(Juan Gnarra, Director de Operaciones VN Global BPO)



¿CÓMO TRABAJAMOS?

Primero medimos: durante 9 meses convocamos a empresas de todo el país, Pymes y multinacionales, a medir su impacto económico, social y ambiental mediante la Evaluación de Impacto B. ¿Cuál fue el desafío/opportunidad que caracterizó a esta etapa?

1. Que previo a medir primero era necesario “sensibilizar” y, luego, concientizar sobre la importancia de utilizar una herramienta de medición común (Evaluación de Impacto B) que permitiera generar información colectiva: una base de datos agregada que posibilite un análisis y obtención de conclusiones.

2. Alcanzar una diversidad representativa de las diferentes zonas geográficas, industrias y tamaños de empresas de nuestro país, en alianza con otras organizaciones.

Segundo: Construimos la metodología de trabajo y realizamos un análisis colectivo de la información obtenida, con el fin de confeccionar el Primer Reporte del Índice de Triple Impacto. ¿Cuál fue el desafío que caracterizó a esta etapa? Construir una metodología sólida que permita posicionar al Índice de Triple Impacto como una fuente de información válida para la toma de decisiones. Esto nos dió a la vez la oportunidad de aliarnos con Deloitte y Sistema B Internacional, para junto a ellos atravesar dicho proceso.

Tercero: Difundir y dar a conocer los resultados, con el objetivo de abrir espacios de diálogo público-privados, intersectoriales, o puertas adentro en las empresas, en donde entre todos los *stakeholders* se trabaje para el desarrollo de una clase empresarial con foco en el triple impacto. ¿Cuál será el desafío de esta etapa? Que la información que aquí se brinda llegue a lugares y personas que le puedan dar vida, uso. ¿Qué oportunidad vemos? Seguir sumando aliados que nos permitan dar capilaridad en todo el país, y fomentar entre las organizaciones la adopción de un modelo de toma de decisiones que pondere las tres dimensiones abordadas en este análisis.

OBJETIVOS



MEDIR

con una herramienta común cuál es el impacto económico, social y ambiental de las empresas de Argentina.



GENERAR

información agregada que llame a la reflexión y a la acción.



ABRIR

espacios de diálogo intersectoriales en donde trabajar por una clase empresarial de triple impacto.



CONTRIBUIR

al desarrollo de una clase empresarial de triple impacto.



ENFATIZAR

el rol del sector empresarial en el desarrollo de un país más próspero, sostenible, resiliente e inclusivo.

El Índice

**NO ES UN
RANKING**

de posicionamiento de marca,

NO BUSCA RECONOCER

empresas líderes en el mercado por sus prácticas de sustentabilidad.

La información recopilada responde a la

DECLARACIÓN VOLUNTARIA

de cada empresa participante. No significó ni un proceso de revisión limitada ni de auditoría.

METODOLOGÍA

Herramienta de medición común: Evaluación de Impacto B.

La medición del impacto económico, social y ambiental de las empresas se realizó utilizando la Evaluación de Impacto B (EIB): una herramienta de reconocimiento mundial creada por B Lab² que permite a las empresas evaluar su sustentabilidad de forma integral y con el mismo rigor con el que miden sus indicadores financieros, sobre la base de altos estándares de gestión en las áreas de Comunidad, Medio Ambiente, Gobernanza, Trabajadores y Clientes.

La Evaluación de Impacto B es:

- Amplia y dinámica: aplicable a negocios de cualquier tamaño ya que se adapta al tamaño (el número de trabajadores), sector e industria y lugar en que opera la empresa.
- Evaluativa: permite comparar resultados.
- Completada por la empresa misma.
- Alineada a los más altos estándares globales de gestión socio-ambiental (GRI, IRIS, ISO14.000, ISO26.000, Fair Trade, FSC, Leed, ODS)
- 100% confidencial.



¿Quién desarrolla los estándares de la EIB?

B Lab sigue las mejores prácticas y pautas internacionales para el desarrollo de estándares para garantizar los más altos niveles de eficacia, imparcialidad y credibilidad de la EIB. La EIB se actualiza anualmente y cada 3 años se lanza una nueva versión. Todos sus contenidos y ponderaciones están regidos por un Consejo Asesor de Estándares³ independiente formado por 20 miembros (personas y organizaciones), referentes por su expertise y conocimientos en su campo. Existen también grupos de trabajo por industria -comités ad hoc compuestos por líderes de una industria- que asesoran al SAC (Consejo Asesor de Estándares) para el desarrollo de agendas específicas a la EIB de la industria.



Más de 50.000 empresas en 67 países y de 130 diferentes industrias utilizan la Evaluación de Impacto B.

La **Evaluación de Impacto B** está organizada en 5 áreas, según los distintos grupos de interés:

GOBERNANZA

Estándares relacionados con la misión de la empresa, participación de los accionistas, vinculación con grupos de interés, transparencia de las prácticas de la empresa, y estructura de gobierno.

TRABAJADORES

Estándares relacionados a cómo la empresa trata a sus trabajadores (políticas de remuneración, beneficios, capacitación propiedad compartida), ambiente laboral, comunicaciones internas, cultura corporativa, flexibilidad laboral, salud y seguridad ocupacional.

CLIENTES

Estándares que evalúan la relación con el cliente: feedback y seguimiento de nivel de satisfacción. Además, se contempla si el producto o servicio de la empresa está diseñado para solucionar problemáticas sociales, incluyendo el acceso a servicios básicos, salud, educación, oportunidades económicas, artes y aumento de flujo de capital para empresas u organizaciones con propósito.

COMUNIDAD

Estándares orientados a evaluar el impacto en la cadena de valor y en la comunidad local en donde la empresa está inserta. Se evalúa la relación con proveedores, distribuidores y comunidad local. Además, se contempla si el producto o servicio está diseñado para mitigar la pobreza en la cadena de suministro u orientado a donaciones benéficas.

MEDIO AMBIENTE

Estándares que indagan acerca del desempeño ambiental de la empresa a través de sus instalaciones, prácticas y operaciones. Se evalúan los materiales y recursos utilizados, uso de energía y generación de emisiones y desechos, como así también las cadenas de transporte y distribución de la empresa y el impacto ambiental de la cadena de suministro.



METODOLOGÍA

Universo evaluado

El universo de empresas que participaron de la medición está determinado por aquellas empresas que voluntariamente decidieron reportar su impacto económico, social y ambiental mediante la Evaluación de Impacto B.

A la base total de empresas que participaron de los laboratorio de medición, de junio 2018 a marzo 2019, se le sumaron el histórico de empresas que hicieron el ejercicio de medición en los años 2016 y 2017 .

En consecuencia el total consolidado (histórico + empresas que se midieron durante el periodo de 9 meses) de empresas que se midieron fue de 2172 De dicho total, las únicas empresas que quedaron excluidas del análisis de datos fueron aquellas que no tenían empleados. ¿Por qué? Porque se identificó que la mayoría de esta categoría de empresas eran proyectos en etapa de iniciación. Esto iba a significar que muchos de los indicadores contenidos en la Evaluación de Impacto B no les serían aplicables.



Para los parámetros de definición de las regiones socio-económicas de argentina, se tomó como referencia la clasificación establecida por el Ministerio de Producción de la Nación: Buenos aires y CABA, Centro (Córdoba, Entre ríos, La Pampa, Santa Fé) NOA (Jujuy, Salta, Tucumán, Santiago del Estero, Catamarca, La Rioja) NEA (Formosa, Chaco, Corrientes, Misiones) Cuyo (San Juan, Mendoza, San Luis) Patagonia (Neuquén, Río Negro, Chubut, Santa Cruz, Tierra del fuego). **Se aclara que 67 empresas, del total de las 2172 empresas que se midieron, no informaron el lugar de sus operaciones.**



3%

NOA

Jujuy, Salta, Tucumán, Santiago del Estero, Catamarca y La Rioja.

14%

CUYO

Mendoza, San Juan y San Luis.

5%

PATAGONIA

Neuquén, Río Negro, Chubut, Santa Cruz y Tierra del fuego.

3%

NEA

Formosa, Chaco, Corrientes y Misiones.

15%

CENTRO

Córdoba, Entre ríos, La Pampa y Santa Fé.

60%

BUENOS AIRES Y CABA

Análisis de la muestra.

Categorización por sector y tamaño

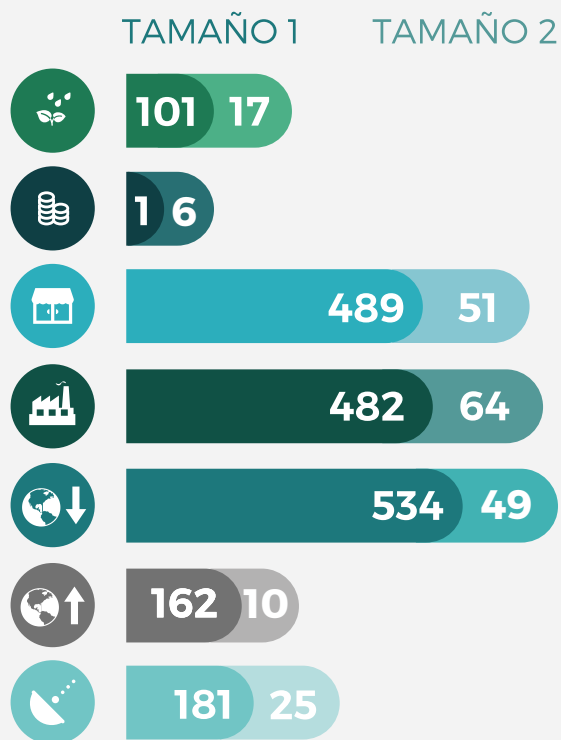
En este Primer Reporte del Índice de Triple Impacto analizamos el impacto económico, social y ambiental de las empresas a nivel de sector -categorización- y de tamaño (micro y pequeña; medianas y grandes).

CATEGORIZACIÓN: Sectores.

Hablamos de sector porque el término refiere a un segmento de la economía en cuanto a un grupo amplio de empresas, mientras que industria refiere a un sub-grupo dentro de un sector de empresas con actividades comerciales más específicas.

Usualmente se habla de 3 sectores: primario o sector agropecuario; secundario o industrial (incluye actividades de transformación); y terciario o sector de prestación de servicios. A partir de ello y el marco de referencia adoptado por el INDEC, el Ministerio de Producción de la Nación, las Naciones Unidas y la Evaluación de Impacto B para la clasificación de las actividades económicas, se concluyó en la definición de los siguientes sectores:

- **AGROINDUSTRIA**
- **BANCOS**
- **COMERCIO** (MAYORISTA/MINORISTA)
- **MANUFACTURA**
- **SERVICIOS CON BAJO IMPACTO AMBIENTAL:** Servicios profesionales y técnicos; Servicios administrativos y de soporte; Arte, Entretenimiento y Recreación; Servicios financieros y de Seguro; Educación; y otros servicios
- **SERVICIOS CON IMPACTO AMBIENTAL SIGNIFICATIVO:** Gastronomía; Hotelería; Bienes Raíces; Diseño & Construcción; Energía; Transporte & Logística; Servicios de Salud (equipamiento e infraestructura); Servicios de Alquiler & Reparación (Ej: Alquiler de autos, servicios de reparación de electrodomésticos, servicios mecánicos(*)).
- **TMT:** Servicios de información, comunicación y tecnología; Servicios de impresiones y publicidad.



222
MICRO
PEQUEÑA

1950
MEDIANA
GRANDE

CATEGORIZACIÓN: Tamaño

Tamaño 1: MICRO - PEQUEÑA (1 - 249 empleados)

Tamaño 2: MEDIANA - GRANDE (250 a +1000 empleados)

El marco de referencia seguido para determinar qué empresas cuadran dentro de la categoría Micro, Pequeña; y Mediana y Grande empresa es el publicado por la Secretaría de Emprendedores y Pymes del Ministerio de Producción de la Nación⁴.

Se resalta que las categorías de sectores son las mismas para las dos categorías de tamaño. Lo que varía es la representatividad de la muestra.

METODOLOGÍA

Construcción de la metodología

Una vez definido que el análisis de la muestra lo haríamos a través de las categorías precedentemente descriptas, identificamos:

- a. Cuáles son los temas materiales por sector (en adelante **“Temas Materiales Particulares”**)
- b. Cuáles son los temas materiales transversales a todos los sectores (en adelante **“Temas Materiales Transversales”**). Por temas materiales entendimos a aquellos que reflejan los impactos y riesgos económicos, ambientales y sociales significativos de una organización, sector o industria, que influyen sustancialmente en las decisiones de los grupos de interés. Y, por temas materiales transversales, aquellos que por haber tomado hoy una relevancia significativa aplican a todos los sectores más allá del tamaño y ubicación de la empresa.

El paso siguiente fue seleccionar los indicadores -contenidos en la EIB- adecuados para medir cada tema material, e identificar el desempeño por sector a partir de un valor referencial nominal. Este valor referencial nominal representa cuál es la respuesta esperada a cada tema material, en términos de su impacto social y ambiental, por parte de una empresa argentina según su sector y tamaño (en adelante **“Impacto Deseado”**). Los criterios y/o iniciativas mínimas a ser considerados como aporte positivo por parte de una empresa para un indicador.

La EIB arroja un resultado (puntaje) en base a los pesos ponderados de aproximadamente 240 indicadores de diferentes áreas de impacto. Sin embargo, el Índice es una construcción simplificada a partir de aquellos indicadores que sirvieron para medir los temas materiales de los sectores representativos de las actividades económicas de Argentina.

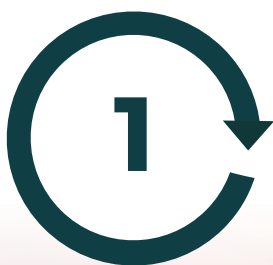
Análisis de resultados. Los resultados obtenidos se analizaron del siguiente modo:

- a. Por un lado los resultados obtenidos a los Temas Materiales Transversales según cada tamaño de empresa, para así analizar comparativamente los resultados por sector.
- b. Por el otro los resultados obtenidos a los Temas Materiales Particulares según cada sector y tamaño.



ATENCIÓN:

Aún cuando tu empresa no se haya medido, la información que presentamos te permitirá identificar cómo está posicionada dentro del sector en el que opere.



Categorización por tamaño y sector



Definición temas materiales transversales



Definición temas materiales por sector



Selección de indicadores



Identificación de desempeño esperado según cada sector para cada tema material: Impacto Deseado

METODOLOGÍA

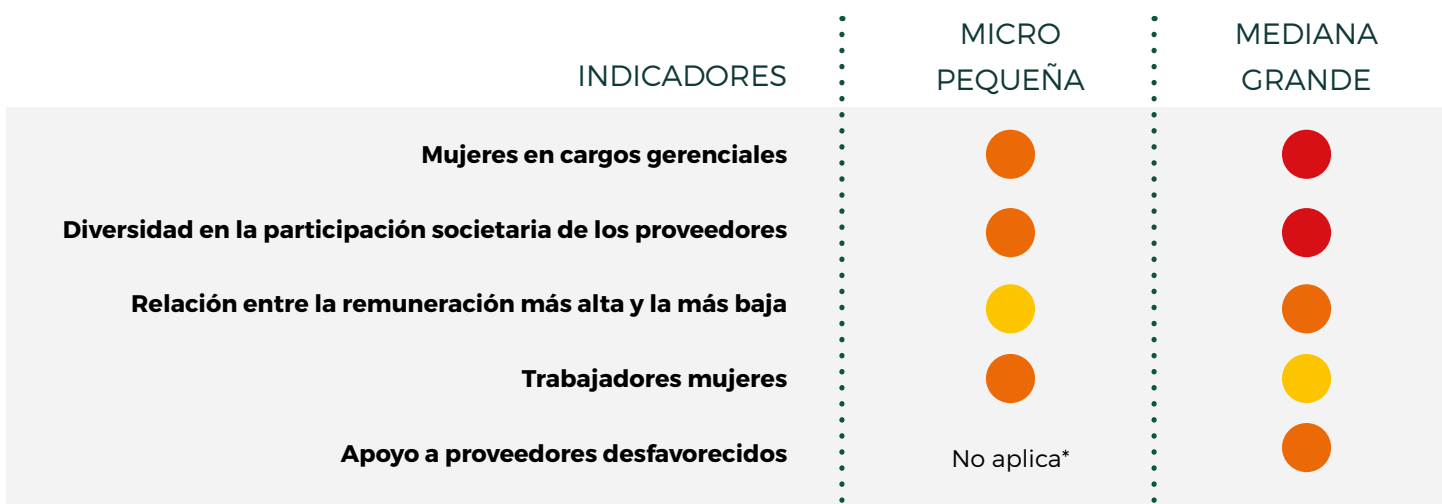
Los resultados obtenidos se presentan en función del Impacto Deseado, a partir de un gráfico de semáforo que muestra el desempeño promedio de las respuestas -que aplican- a cada uno de los indicadores.

Este gráfico de semáforo representa entonces una clasificación por colores a partir del % de respuestas que se encuentran por sobre el Impacto Deseado, en donde:

- **Rojo:** representa que -en promedio- sólo entre el 0 y 19% de las respuestas obtenidas está por sobre el Impacto Deseado.
- **Naranja:** representa que -en promedio- sólo entre el 20 y 59% de las respuestas obtenidas está por sobre el Impacto Deseado.
- **Amarillo:** representa que -en promedio- entre el 60 y 89% de las respuestas obtenidas está por sobre el Impacto Deseado.
- **Verde:** representa que -en promedio- entre el 90 y 100% de las respuestas obtenidas está por sobre el Impacto Deseado.

Fue intencional la utilización de colores para enfatizar en donde se encuentran las cuestiones más críticas y en donde las más positivas.

EJEMPLO DE GRÁFICO:



REFERENCIAS %: ● 0 | 19 ● 20 | 59 ● 60 | 89 ● 90 | 100

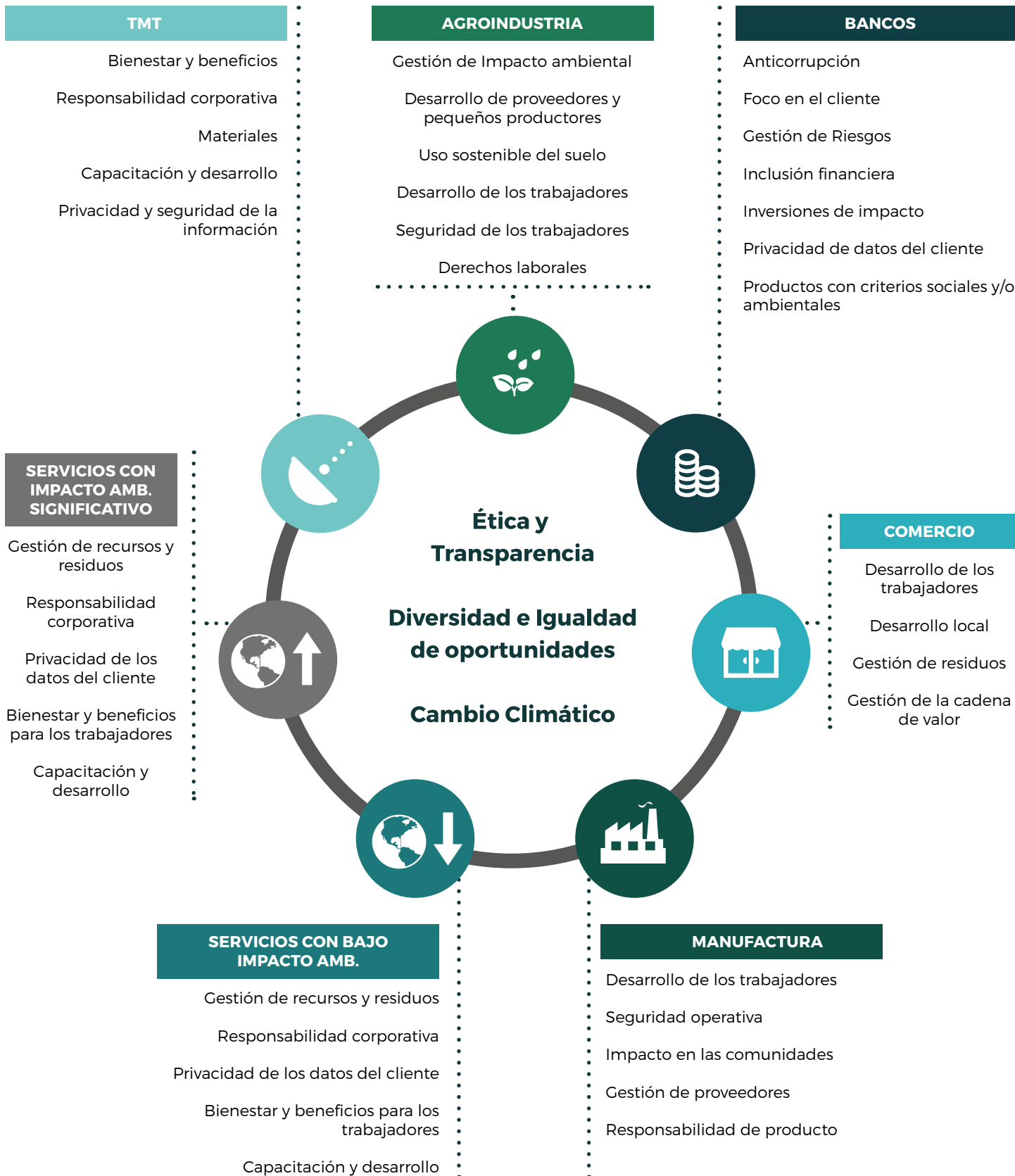
* No aplica porque no hubo muestra suficiente para mostrar resultados sobre este tema material.

RESULTADOS





* El siguiente gráfico representa en el centro los temas materiales transversales y alrededor los temas materiales particulares por sector.



TEMA MATERIAL TRANSVERSAL

ÉTICA Y TRANSPARENCIA

DESCRIPCIÓN Y ALCANCE TEMA MATERIAL

Los tópicos que están bajo el paraguas de ética y transparencia son el pilar fundamental de cualquier organización que quiera mirar a largo plazo. Aquí se define el propósito y los valores, el modelo de organización y de gobernanza, la manera en que se toman, implementan y revisan las decisiones, el desempeño y la comunicación con los grupos de interés, entre otros. Tanto la ética como la transparencia son dos de los 7 principios de Responsabilidad Social según la ISO 26000.



ODS relacionados:



INDICADORES	MICRO PEQUEÑA
Responsabilidad del órgano de gobierno	●
Divulgación del impacto de la empresa	●
Estructura de gobernanza	●
Evaluación del desempeño social o ambiental por parte de la Junta Directiva	●

INDICADORES	MEDIANA GRANDE
Divulgación del impacto de la empresa	●
Capacitación sobre el Código de Ética	●
Prácticas anticorrupción	●
Política sobre infracciones al Código de Ética	●
Promoción de políticas para el establecimiento de estándares sociales y ambientales	●
Evaluación del desempeño social o ambiental por parte de la Junta Directiva	●

REFERENCIAS %: ● 0 | 19 ● 20 | 59 ● 60 | 89 ● 90 | 100

DESAFÍOS TRANSVERSALES

a todos los sectores y tamaños de empresas

En el plano local, las Guías Directrices de OCDE (Organización para la Cooperación y el Desarrollo Económico) para Empresas Multinacionales representan una oportunidad no sólo para el mejoramiento de las políticas públicas argentinas sino también del sector empresarial. Estas directrices son consideradas -a nivel global- como el único código de conducta empresarial responsable, exhaustivo y acordado multilateralmente, que los gobiernos se han comprometido a promover. En 2019 nuestro país recibirá una “revisión de pares” respecto de la implementación de las Directrices, lo que significa que la OCDE analizará cómo nuestro país y nuestras empresas las implementan efectivamente. Sin duda, esta instancia será una oportunidad para que las empresas argentinas revean sus políticas, procesos y procedimientos internos en el contexto de las Directrices.



CONCLUSIONES TRANSVERSALES

a todos los sectores y tamaños de empresas

En ambos tamaños de empresa se evidencia que el desempeño está por debajo de lo esperado, salvo para Manufactura que se encuentra apenas sobre la media.

En el caso de las grandes la **divulgación de impacto** es el indicador con menor puntaje, lo cual presenta un gran desafío. Las principales organizaciones líderes del mundo que proveen marcos para la elaboración de informes corporativos financieros y no financieros, identifican a la transparencia y la rendición de cuentas como fundamentales para lograr mecanismos de gobernanza de alta calidad y el empoderamiento de las partes interesadas en las sociedades y los mercados modernos⁵.

Luego, se ve un bajo desempeño en los indicadores referidos a la gestión de temas de ética, como ser el código de conducta, formación y comunicación. El resultado es muy similar para todos los sectores y concordante con lo que se observa en el mercado: que las compañías tienen mucho por trabajar en materia de capacitación asociada a ética y transparencia. El sector Manufactura es el único que se diferencia positivamente de la media.

Para el tamaño de empresas Micro-Pequeña el indicador más comprometido es el de **Responsabilidades del Órgano de gobierno**. Esto denota la necesidad para este grupo de empresas en avanzar en el ejercicio de orientar la estrategia corporativa, establecer objetivos estratégicos y crear planes de acción.

En ambos tamaños de empresa, el indicador referido a **Evaluación del Desempeño Social o Ambiental por parte de la Junta Directiva** fue el que arrojó los resultados más alentadores, principalmente para la industria de manufactura en donde el 100% de las empresas que componen esta muestra se encuentran por sobre el impacto deseado.

Finalmente para el tamaño Mediana-Grande en promedio todos los sectores demuestran tener participación activa para la promoción de políticas de estándares sociales y ambientales, particularmente los sectores Agroindustria y Manufactura. Esto podría estar referido al trabajo en alianza con Cámaras, Asociaciones, ONGs y Gobierno.

CONCLUSIONES PARTICULARES SOBRE INDICADORES (por tamaño o sector)



MANUFACTURA

Aspecto destacado: El involucramiento de la Dirección en la evaluación del desempeño social y ambiental para ambos tamaños de empresa, así como el indicador en lo que refiere a políticas sobre infracción al código de ética y capacitación.

Aspecto a mejorar: Los resultados muestran que existen aspectos a mejorar entorno a la forma en que actualmente se comunican los aspectos no financieros, contemplando objetivos claros e indicadores de desempeño medibles y comparables. Las empresas Micro-Pequeña podrían avanzar en el ejercicio de orientar la estrategia corporativa, establecer objetivos estratégicos y crear planes de acción.



AGROINDUSTRIA

Aspecto destacado: Por el impacto ambiental que generan las industrias de ese sector en el país la gestión en cuanto a promoción de políticas para repensar los estándares sociales y ambientales de la industria es un aspecto destacado.

Aspecto a mejorar: Los aspectos a mejorar coinciden con los mencionados para el sector de Manufactura.



COMERCIO

Aspecto destacado: El involucramiento de la Dirección en la evaluación del desempeño social y ambiental para ambos tamaños de empresa.

Aspecto a mejorar: Los resultados muestran que existen aspectos a mejorar entorno a reforzar las prácticas referidas a anticorrupción y la divulgación de impacto; contemplar objetivos claros e indicadores de desempeño medibles y comparables. En el caso de las empresas Micro-Pequeña podrían avanzar en el ejercicio de orientar la estrategia corporativa, establecer objetivos estratégicos y crear planes de acción.



TMT

Aspecto destacado: La capacitación a los empleados sobre el Código de Ética en lo que respecta a comportamientos esperados, sobornos y actos de corrupción.

Aspecto a mejorar: Los resultados muestran que existen aspectos a mejorar entorno a los sistemas de prevención y denuncias de actos de corrupción; la divulgación de impacto que contemple objetivos claros, e indicadores de desempeño medibles y comparables.



SERVICIOS CON ALTO IMPACTO

Aspecto destacado: La divulgación de impacto en este sector denota resultados por encima de la media respecto del resto de sectores en las empresas Micro-Pequeñas.

Aspecto a mejorar: Trabajar en la estructura de gobernanza en relación al triple impacto así como en las responsabilidades de esa estructura para las empresas Micro-Pequeñas.



SERVICIOS CON BAJO IMPACTO

Aspecto destacado: los procedimientos que cuentan las empresas Mediana-Grande en cuanto a las acciones que pueden implementar ante una infracción sustancial al Código de Ética.

Aspecto a mejorar: La divulgación de impacto y la capacitación sobre temas del código de ética.

TEMA MATERIAL TRANSVERSAL

DIVERSIDAD E IGUALDAD DE OPORTUNIDADES

DESCRIPCIÓN Y ALCANCE TEMA MATERIAL

Este fue uno de los temas más resonantes de 2019. Más allá de quienes puedan ver en ello una cuestión de moda o marketing, queremos resaltar la importancia de la temática y medir cómo las empresas gestionan la diversidad e igualdad de oportunidades, y cuáles son las oportunidades de mejora que se presentan. A los efectos del Índice, se aclara que el alcance de este tema cubre la cuestión de género como así también la igualdad de oportunidades para acceder a un trabajo y la inclusión de proveedores desfavorecidos.



ODS relacionados:



INDICADORES	MICRO PEQUEÑA	MEDIANA GRANDE
Mujeres en cargos gerenciales	●	●
Diversidad en la participación societaria de los proveedores	●	●
Relación entre la remuneración más alta y la más baja	●	●
Trabajadores mujeres	●	●
Apoyo a proveedores desfavorecidos	No aplica*	●

REFERENCIAS %: ● 0 | 19 ● 20 | 59 ● 60 | 89 ● 90 | 100

* No aplica porque no hubo muestra suficiente para mostrar resultados sobre este tema material.

DESAFÍOS TRANSVERSALES

a todos los sectores y tamaños de empresas

Si bien prácticamente carecemos de indicadores locales que provean de información sobre diversidad e igualdad de oportunidades, está claro que es un gran tema a trabajar. En este sentido aquí algunos resultados publicados recientemente por la Comisión Nacional de Valores (CNV) que si bien abarca sólo un aspecto de lo que se intenta mostrar como diversidad e inclusión, no por ello deja de ser un dato interesante de la realidad: El promedio de la representatividad femenina en cargos de dirección para el total del mercado de capitales argentino es del 11.2%. En empresas abiertas, el promedio interanual es del 9.8%, casi 2 puntos promedio por debajo del promedio general para la totalidad de las empresas en el régimen de oferta pública. Las empresas PYMES son las que presentan mayor representatividad femenina en sus directorios. En este grupo de empresas, el promedio interanual de mujeres en dirección asciende a 16.8%, sensiblemente superior a la media⁶. Por otro

lado, un informe publicado por WomenRising2030 argumenta que la igualdad de género en el lugar de trabajo es clave para desbloquear un crecimiento empresarial significativo e impulsar impactos sociales y ambientales positivo y que puede ayudar a desbloquear más de US\$ 12 billones en nuevos negocios vinculados a los ODS. El informe “Mejor liderazgo, un mundo mejor: mujeres liderando los objetivos mundiales”, muestra que las mujeres líderes son aceleradoras y claves en este proceso. También hay evidencia de que las empresas con más mujeres en puestos de alto nivel de gestión, particularmente en las juntas directivas, están en mejores condiciones para cambiar el enfoque de su negocio de maximizar las ganancias a corto plazo para lograr objetivos de crecimiento a más largo plazo⁷.



CONCLUSIONES TRANSVERSALES

a todos los sectores y tamaños de empresas

Si bien la tendencia indica que las empresas están contratando mayor cantidad de mujeres -los resultados muestran que alrededor del 70% de las empresas declaran tener al menos un 25% de trabajadoras del género femenino- se observa que aún así no se estaría alcanzando un nivel aceptable y, por otro lado, que los cargos gerenciales no son ocupados por hombres y mujeres de forma equitativa. Esto no estaría indicando que las prácticas en materia de equidad de género parecerían no ser lo suficientemente profundas. En cuanto a contratación de personal se evidencia mayores esfuerzos por mantener la equidad, pero no así en lo que refiere a desarrollo. Esta brecha se acentúa mucho más en grandes empresas en comparación con las micro-pequeñas.

Respecto de la brecha entre el salario más alto y el más bajo los resultados evidencian un desempeño medio: cerca del 60% de las empresas cumple con el impacto deseado de tener una brecha de hasta 15 veces de diferencia. Sin embargo, a la hora de la compensación, los salarios en las 500 empresas más grandes son cinco veces superiores a los salarios registrados en las empresas menores, lo cual genera una desigual en el mercado laboral¹⁷.

En lo que respecta al trabajo sobre la cadena de valor no se evidencian grandes esfuerzos, tema que es de vital importancia para las empresas grandes de cara a la mitigación de impactos negativos y positivos de sus proveedores.

Según SEPyme, hay más de 850.000 empresas dentro de esta categoría, lo que representa el 99% del total de empresas en Argentina, dentro de las cuales el 97% son pequeñas y microempresas y generan cerca del 70% del empleo en la Argentina⁸.

El 31% corresponde al sector comercio, el 42% a servicios y un 10% a industria. Este escenario representa una gran oportunidad, no sólo para incluir a proveedores desfavorecidos, sino para incorporar variables más allá de las económicas y más cercanas al triple impacto en los procesos de selección de proveedores.

CONCLUSIONES PARTICULARES SOBRE INDICADORES (por tamaño o sector)



MANUFACTURA

Aspecto destacado: La brecha entre la remuneración más baja y la más alta: el 88% declara estar dentro del rango de impacto deseado de tener una brecha de hasta 15 veces de diferencia.

Aspecto a mejorar: Trabajar en cuestiones de equidad de género no sólo internamente mejorando la participación en cargos gerenciales y directivos, sino también extendiendo el compromiso a la cadena de valor.



AGROINDUSTRIA

Aspecto destacado: La gestión de este tema se ve más consolidada en las micro-pequeñas empresas que en las empresas medianas-grandes, siendo el indicador de brecha de la remuneración más baja y la más alta el que mejor resultados arroja.

Aspecto a mejorar: Trabajar en cuestiones de equidad de género no sólo internamente sino también extendiendo el compromiso a la cadena de valor. Continuar trabajando para mejorar el desempeño del indicador sobre brecha entre la remuneración más baja y la más alta.



COMERCIO

Aspecto destacado: La gestión de este tema se ve más consolidada en las micro-pequeñas empresas que en las empresas medianas-grandes, siendo el indicador de brecha de la remuneración más baja y la más alta el que mejor resultados arroja.

Aspecto a mejorar: Trabajar en cuestiones de equidad de género no sólo internamente sino también extendiendo el compromiso a la cadena de valor así como también fomentar la inclusión de proveedores minoritarios. Continuar trabajando para mejorar el desempeño del indicador sobre brecha entre la remuneración más baja y la más alta.



TMT

Aspecto destacado: La brecha entre la remuneración más baja y la más alta: el 94% de las micro-pequeña declara tener una brecha de hasta 15 veces de diferencia.

Aspecto a mejorar: La gestión con la cadena de valor respecto de inclusión, igualdad y diversidad.



SERVICIOS CON IMPACTO AMB. SIGNIFICATIVO /SERVICIOS CON BAJO IMPACTO AMB.



Aspecto destacado: El porcentaje de plantilla de trabajadores mujeres así como la brecha entre la remuneración más baja y la más alta, son indicadores con buena performance.

Aspecto a mejorar: Trabajar en cuestiones de equidad de género no sólo internamente mejorando la participación en cargos gerenciales y directivos, sino también extendiendo el compromiso a la cadena de valor.

TEMA MATERIAL TRANSVERSAL

CRISIS CLIMÁTICA

DESCRIPCIÓN Y ALCANCE TEMA MATERIAL

Estamos en un momento bisagra frente al calentamiento global. Ya no se habla de cambio climático sino de crisis climática y el sector empresario tiene mucho por trabajar, mejorar e incluso nuevas oportunidades de negocio por desarrollar. El alcance de este tema que definimos como transversal no apunta sólo a la medición del consumo energético y la huella de carbono sino también a qué acciones se están implementando en el negocio de cara a un cambio real.



ODS relacionados:



INDICADORES

MICRO PEQUEÑA

Fuentes de energía	●
Consumo de energía renovable de bajo impacto	●
Reducir el impacto de los traslados al lugar de trabajo	●
Gestión del impacto ambiental del transporte	●
Monitoreo de emisiones atmosféricas	●
Equipos ecológicos	●

INDICADORES

MEDIANA GRANDE

Fuentes de energía	●
Consumo de energía renovable de bajo impacto	●
Reducir el impacto de los traslados al lugar de trabajo	●
Gestión del impacto ambiental del transporte	●
Monitoreo de emisiones atmosféricas	●
Equipos ecológicos	●
Reducción de las emisiones de carbono del transporte	●
Reducción en las emisiones de gases de efecto invernadero	●
Intensidad de las emisiones de carbono	●

REFERENCIAS %: ● 0 | 19 ● 20 | 59 ● 60 | 89 ● 90 | 100

DESAFÍOS TRANSVERSALES

a todos los sectores y tamaños de empresas

El 17 de julio de este año el Senado de la Nación aprobó un proyecto de ley que fija estrategias para reducir el impacto y la vulnerabilidad del cambio climático. Asimismo declaró el estado de **“emergencia climática y ecológica”**, pasando Argentina a ser el 1° país en Latinoamérica en hacerlo y N° 17 en el mundo. Todo ello se dió en el marco del informe de 2018 del IPCC (Grupo Intergubernamental de Expertos sobre el Cambio Climático) sobre Calentamiento Global, en el cual se advierte que las consecuencias y los costos de un calentamiento global de 1,5° C serán realmente peores de lo esperado.

En dicho informe se describen varias vías para limitar el calentamiento global, las cuales requerirán de esfuerzos sin precedentes para reducir en un 50% el empleo de combustibles fósiles en menos de 15 años y eliminar su uso casi por completo en 30 años, entre otras. El reto de permanecer

por debajo de los 2°C es inmenso, ya que exige el abandono de la infraestructura de combustibles fósiles, la adopción de fuentes de energía no fósiles y la retirada a gran escala de carbono de la atmósfera. Permanecer por debajo de 1,5°C requiere una transformación más rápida y profunda que los 2°C⁹.

Complementariamente, Argentina tiene un objetivo de lograr que el 20% de la energía provenga de fuentes limpias para el 2025. El desarrollo de las energías renovables en Argentina es clave para diversificar la matriz energética y contribuir así a la mitigación del cambio climático, según un informe del Banco Mundial¹⁰.



CONCLUSIONES TRANSVERSALES

a todos los sectores y tamaños de empresas

En ambos tamaños de empresa se evidencia que el desempeño está por debajo de lo esperado, principalmente para las empresas medianas-grandes. Esto presenta grandes desafíos pero también grandes oportunidades, incluso de nuevos negocios.

ALGUNOS RESULTADOS PARA PRESTAR ATENCIÓN:

Respecto del **consumo de energía generada por fuentes renovables**, las micro-pequeñas empresas alcanzan mejores resultados frente a las empresas medianas-grandes. Esto podría explicarse por varios factores: son más nuevas y modernas en el pensamiento, al ser pequeñas la capacidad de respuesta y adaptación es más fácil y rápida, poseen menos burocracia, todo lo cual las coloca en mejores condiciones frente a las grandes. Ello genera un gran desafío para las empresas medianas-grande que son las que tienen la mayor incidencia en el cambio climático.

Lo mismo sucede respecto de la adquisición de **equipos con mayor eficiencia energética: el 63% de las micro-pequeñas** empresas declaran haber adquirido al menos un 50% de equipos con un uso eficiente de la energía durante los últimos dos años, siendo TMT el que arrojó resultados más altos con el 73% empresas que alcanzaron el impacto deseado. Por el contrario, en el segmento de las empresas medianas-grandes, si bien el impacto deseado era que hayan adquirido más del 50% de equipos con un uso eficiente de la energía, los resultados son relativamente bajos. Los sectores que mejor performance arrojaron son TMT y Servicios con bajo Impacto Ambiental con un 44%.

Respecto de la **gestión del impacto del transporte causada por los traslados al lugar de trabajo**, si bien el desempeño es bajo para las micro-pequeñas empresas se evidencia una falta de respuesta respecto de este indicador para las empresas medianas-grandes, lo que nos lleva a inferir de que podría haber un vacío en la gestión.

Respecto de la **gestión del impacto ambiental del transporte**, sólo el 20% de las empresas medianas-grandes declara haber adoptado alguna práctica para minimizar el impacto ambiental del transporte en su cadena de suministro y distribución, mientras que en el segmento de las micro-pequeñas empresas el resultado es del 56%, siendo para Manufactura el 54% y Comercio el 58%, lo cual es muy alentador.

Se evidencia en ambos tamaños de empresas un vacío en las respuestas respecto del **monitoreo de las emisiones de gases de efecto invernadero**, sólo algunas respondieron tener registro de las emisiones y casi ninguna tener objetivos de mejora. Por ende los indicadores sobre **Reducción en las emisiones de gases de efecto invernadero** e **Intensidad de las emisiones de carbono**, ambos para grandes empresas, tampoco arrojaron resultados.

CONCLUSIONES PARTICULARES SOBRE INDICADORES (por tamaño o sector)



MANUFACTURA

Si bien es el único sector que denota estar realizando monitoreo de las emisiones atmosféricas significativas, en lo que refiere a grandes empresas, los resultados siguen siendo bajos y tampoco se evidencia un esfuerzo por entender si con las medidas implementadas se verificó una reducción en las emisiones de GEI de alcance 1 y 2. La expectativa sobre la gestión de la energía, que implica no sólo el monitoreo sino trabajar con objetivos y metas de reducción, así como la incorporación de nuevas fuentes de energía, para este sector es mayor respecto de otros lo cual representa un desafío y una oportunidad.



AGROINDUSTRIA

El indicador que sobresale es el de porcentaje de energía generado por fuentes renovables de bajo impacto, sin embargo en el resto de los indicadores la performance es baja o nula, lo cual denotaría una falta de gestión del tema.



SERVICIOS CON IMPACTO AMB. SIGNIFICATIVO

En micro-pequeñas empresas el desempeño es parejo para la gran mayoría de los indicadores. Sin embargo no se evidencia que se esté realizando un monitoreo de las emisiones y cuenta con uno de los desempeños más bajos en lo que refiere a la utilización de energía proveniente de fuentes renovables.



AGROINDUSTRIA

DESCRIPCIÓN DEL SECTOR:

Por empresas del sector Agroindustria se incluye a aquellas que administran tierras con el propósito de cultivar y cosechar cultivos, o a las que obtienen directamente la mayoría de sus productos de quienes administran tierras directamente para esos fines. La ruta de la agricultura actualmente está diseñada sólo para la agricultura basada en tierra y plantas. En consecuencia, las empresas involucradas en la agricultura basada en animales, así como las empresas involucradas en el cultivo de plantas no terrestres en instalaciones interiores (como el cultivo hidropónico) están incluidas dentro del sector de Manufactura.

El campo argentino es un engranaje fundamental de la economía argentina, uno de los sectores más competitivos, principal exportador del país, un gran generador de empleo a lo largo de todas las cadenas agroalimentarias y un importante contribuyente a las arcas públicas. Las producciones agrícolas, ganaderas y agroindustriales se realizan en todo el país, pudiendo afirmar que se caracteriza por el desarrollo de actividades de manera federal. En este sentido, las cadenas agroalimentarias generan:

- 1 de cada 6 puestos de trabajo privados (directos e indirectos)
- 1 de cada 10 pesos del Producto Bruto Interno,
- 1 de cada 9 pesos de la recaudación tributaria nacional de AFIP
- 6 de cada 10 dólares de las exportaciones totales del país.

Entre los indicadores que reflejan el impacto e importancia de las cadenas agroalimentarias en Argentina se encuentran: producción, que es la base de la pirámide y genera un efecto multiplicador para los demás indicadores; generación de empleo, tanto directo como indirecto; participación sobre el PIB de las cadenas agroalimentarias; el aporte tributario y la generación de divisas por exportaciones.

DESAFÍOS DEL SECTOR:

En su nuevo informe, publicado el 8 de agosto, el IPCC⁹ advierte sobre los vínculos entre la agricultura, la ganadería y la deforestación con el calentamiento global. Estos tres sectores representan casi una cuarta parte de las emisiones mundiales de gases de efecto invernadero, por lo que algunas de las soluciones para frenar el calentamiento global dependen de estos sectores. Se identificaron 40 acciones para abordar el problema:

1. El manejo sostenible de la tierra que re-generaría suelos degradados, promovería la regeneración forestal y conservaría los recursos hídricos.
2. Un mejor apoyo a la demanda mundial de alimentos, para reducir las pérdidas y el desperdicio de comida.
3. La anticipación de las crisis climáticas, mediante un mejor monitoreo y gestión de los incendios forestales.

Por otra parte, según el Informe de la Comisión de Comercio y Desarrollo Sustentable “Mejores Negocios, un Mundo Mejor”, hay 60 oportunidades de negocio vinculadas al logro de los ODS, de las cuales 14 pertenecen al sector alimentos y agricultura.

DESCRIPCIÓN Y ALCANCE TEMAS MATERIALES:

Gestión de Impacto ambiental: considerando la huella ecológica, y la dependencia de los servicios de provisión y de regulación de los ecosistemas, se hace indispensable gestionar los recursos de manera sostenible, para reducir los impactos y garantizar la satisfacción de la demanda de alimentos.

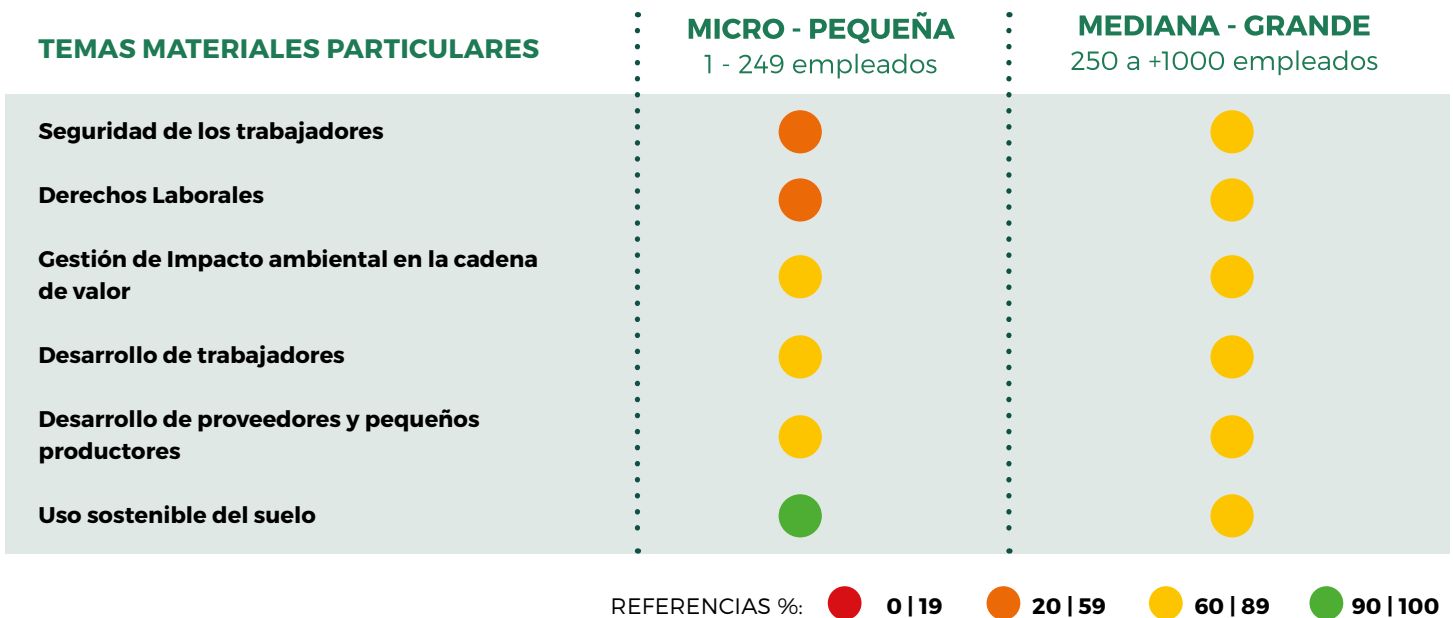
Desarrollo de proveedores y pequeños productores: Gran parte de la materia prima local depende de pequeños productores. Por ello es clave generar relaciones de confianza y a largo plazo; brindar apoyo y acompañamiento; y promover prácticas justas y sustentables.

Uso sostenible del suelo: es indispensable planificar el uso del suelo para disminuir el impacto ambiental y la erosión del mismo, aumentar su rendimiento y productividad, considerando que a su vez dichas prácticas definen acceso a los mercados.

Desarrollo de los trabajadores: la fuerza de trabajo de este sector representa un rol vital en el empleo argentino. Se encuentra en constante crecimiento y presenta nuevos desafíos. Frente a esta situación, se debe repensar el desarrollo, la formación y la captación de la fuerza laboral con foco en el empoderamiento de los trabajadores para hacer frente a estos desafíos.

Seguridad de los trabajadores: es un aspecto clave a tener en cuenta debido a las crecientes demandas del mercado y los cambios tecnológicos del sector, lo cual tiene impacto tanto en la rentabilidad del negocio como en los trabajadores y los índices de seguridad.

Derechos laborales: dadas las características y la modalidad de empleo del sector, gestionar y proteger a las personas y las condiciones laborales de manera proactiva es clave para brindar un espacio de trabajo digno, donde se respeten los derechos de las personas.



CONCLUSIONES TRANSVERSALES DE TODOS LOS INDICADORES

(PARA AMBOS TAMAÑOS DE EMPRESAS)



Para los temas materiales definidos, en general se evidencia un mejor desempeño respecto de los temas transversales.

Para las empresas grandes se evidencia un mejor desempeño en temas de seguridad y desarrollo de los trabajadores, así como derechos laborales, mientras que las empresas más pequeñas se destacan en la gestión del impacto ambiental y uso sostenible del suelo.

CONCLUSIONES PARTICULARES SOBRE INDICADORES (PARA CUALQUIER TAMAÑO DE EMPRESA)

SEGURIDAD DE LOS TRABAJADORES

Las empresas Mediana-Grande evidencian un mejor desempeño en materia de seguridad de los trabajadores en lo que respecta a: uso de equipos y maquinarias, y prácticas de seguridad laboral. Las empresas Micro-Pequeña se caracteriza -principalmente- por la existencia y aplicación de prácticas de seguridad laboral en el marco de una política de seguridad, aspecto en el que podrían profundizar.

DESARROLLO DE PROVEEDORES Y PEQUEÑOS PRODUCTORES

Pese a que las empresas Micro-Pequeña muestran tener relaciones comerciales con proveedores mayor a 12 meses, los contratos que firman con sus productores agrícolas son de menor tiempo: sólo el 25% declaró que sea entre 6 y 12 meses. En el caso de las empresas Mediana-Grande se evidencian relaciones a mayor plazo tanto con proveedores como con productores. En relación al impacto del gasto en proveedores locales, el 50% de las Micro-Pequeña empresas declara tener al menos un 40%, mientras que el 56% de las empresas Mediana-Grande declaran estar entre un 40 y 59%. En donde se identificó una gran oportunidad de desarrollo para las empresas Mediana-Grande es respecto de la financiación a pequeños productores agrícolas y miembros de cooperativas

GESTIÓN AMBIENTAL

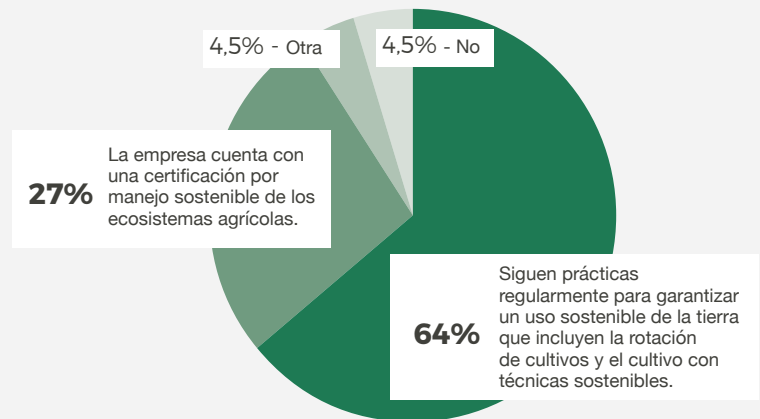
En las empresas de menor tamaño existe un mejor desempeño en la implementación de sistemas de gestión ambiental (contrario a lo que se esperaría del sector), mientras que las empresas grandes obtuvieron mejores resultados en materia de monitoreo de la diversidad y de eliminación de desechos orgánicos. En ambos se detecta una necesidad de profundizar la gestión del agua respecto del impacto en la calidad y las fuentes de abastecimiento.

USO SOSTENIBLE DEL SUELO

Es destacable el desempeño respecto de este tema en ambos tamaños de empresa, pero principalmente en las pequeñas donde alcanza el mínimo esperable para todos los indicadores:

- Prácticas de uso sostenible de la tierra (*)
- Prácticas para el control de plagas
- Política de manejo del suelo
- Prácticas de productividad del suelo

PRÁCTICAS DE USO SOSTENIBLE DE LA TIERRA | TAMAÑO 1



DESARROLLO DE LOS TRABAJADORES

En las empresas Mediana-Grande se evidencian prácticas favorables más consolidadas. De todos modos el desempeño es aceptable para ambos tamaños de empresas para la mayoría de los indicadores: proceso de evaluación, capacitación en competencias y habilidades, y contratación de pasantes. Sin embargo entre un 25%-30% de empresas aún no tienen estas prácticas implementadas en la gestión. En el interior, donde existe mayor precarización, el aporte del sector privado en el desarrollo de competencias técnicas y habilidades para la vida es un factor clave para el desarrollo de las personas. Por último se evidenció una oportunidad para las empresas Mediana-Grande de implementar programas de pasantía como opción para un primer empleo.

DERECHOS LABORALES

Las empresas Micro-Pequeña evidencian un desempeño menor en lo que refiere a políticas como la de no discriminación y el acceso al manual de empleados para que puedan conocer sus beneficios, a diferencia de las Mediana-Grande en las que se sus políticas se encuentran más formalizadas. Se destaca que el desempeño de las empresas Micro-Pequeña mejora en cuanto a los beneficios otorgados para los trabajadores. Esto es importante dado que los colaboradores podrían tener poco acceso a servicios de salud si no fuera por la empresa. Se considera relevante profundizar el trabajo del sector sobre este tema dada la vinculación con los derechos humanos y el riesgo inherente que el sector presenta.



BANCOS

DESCRIPCIÓN DEL SECTOR:

El sector Bancos incluye a bancos privados y entidades financieras que se caracterizan por captar recursos externos como fuente de financiación, y por conceder créditos y préstamos a sus clientes, además de otros servicios financieros.

En Argentina el sector está representado por al menos 70 entidades financieras registradas ante el Banco Central de la República Argentina (BCRA).

En julio de 2019, 18 de estas entidades cuyo market share supera el 75% de los préstamos bancarios de Argentina, firmaron el primer **Protocolo de Finanzas Sostenibles**, con el objetivo de construir una estrategia de finanzas sostenibles en la industria bancaria.

El Protocolo representa un acuerdo marco por el cual los signatarios se comprometen a trabajar en cuatro ejes estratégicos:

- a. Desarrollar políticas internas para implementar estrategias de sostenibilidad;
- b. Crear productos y servicios financieros para apoyar el financiamiento de proyectos con impacto ambiental y social positivo;
- c. Optimizar los actuales sistemas de análisis de riesgo con foco medioambiental y social y;
- d. Promover una cultura de sostenibilidad.

DESAFÍOS DEL SECTOR:

El mundo de las finanzas está cambiando. Cumplir con lo acordado en el Acuerdo de París y con los Objetivos de Desarrollo Sostenible demandará en las próximas décadas miles de millones de dólares. El sector financiero en general y los bancos en particular jugarán en consecuencia un rol crítico en la transición hacia una economía de triple impacto.

El desarrollo de finanzas sostenibles resulta primordial para abordar las problemáticas ambientales y apalancar al mercado, a través de inversiones, crédito y promoción del ahorro. Es urgente que los Bancos identifiquen que pueden crear valor económico, social y ambiental a través de productos y servicios que colaboren con la mitigación del cambio climático y el cuidado del ambiente, a la vez que desarrollen perspectivas de inclusión, diversidad e igualdad como ejes transversales.

Por otro lado, la confianza depositada por los clientes sobre la seguridad en el manejo de sus recursos financieros invita a reflexionar sobre la responsabilidad de intermediar dichos recursos. Así como la entidad asegura un impacto económico positivo frente a las operaciones financiadas, debe asegurarse también de indagar sobre el impacto en el ambiente y la sociedad considerando todos los stakeholders involucrados en la financiación de actividades económicas.

RESULTADOS DE LA MUESTRA DEL SECTOR:

En base al criterio de clasificación de actividades económicas y la metodología utilizada se definió que el Sector Financiero requería un análisis por temas materiales particulares. Ahora bien: al momento de avanzar en la selección de los indicadores - para medir los temas materiales del sector- se comprendió que:

- a. Los indicadores contenidos en la Evaluación de Impacto B son **exclusivamente** para la industria de Bancos; y
- b. Que las empresas que prestan servicios financieros (y no son bancos) están comprendidas dentro del sector de Servicios de Bajo Impacto Ambiental.

Comprendido esto se identificó que los temas materiales particulares del sector son los que se detallan debajo.

Luego, al momento de realizar el análisis de los resultados de la muestra, se concluyó que ésta no era lo suficientemente diversa y representativa como para mostrar resultados por cada tema material particular.

Ante esto **se resolvió presentar los indicadores particulares de cada tema material con el fin de promover conversaciones** entorno a los temas que estos plantean, por el valor que se podría generar para el sector.

DESCRIPCIÓN Y ALCANCE TEMAS MATERIALES:

- **Anticorrupción:** La integridad de las instituciones financieras depende de su solidez en cuanto a que sus prácticas sean transparentes, éticas y socialmente responsables. Todo lo cual va de la mano con el compromiso del negocio en la lucha contra la corrupción.

- **Foco en el cliente:** La satisfacción del cliente es un aspecto fundamental para que la organización tenga éxito a largo plazo. Debe estar orientada a mejorar y desarrollar su calidad de vida.
- **Inclusión financiera:** Promover la inclusión financiera significa generar el acceso a productos financieros útiles y asequibles, prestados de manera responsable y sostenible, a los segmentos considerados como más vulnerables (PyMEs, regiones aisladas, individuos empleados en el sector informal y/o retirados, entre otros).
- **Inversiones de impacto:** Considerando que el capital es el principal insumo del sector, es responsabilidad del mismo que las inversiones estén enfocadas en lograr contribuciones y retornos que impacten en todos los niveles: económico, ambiental y social.
- **Privacidad de datos del cliente:** La protección de la privacidad de los clientes o potenciales clientes es una condición necesaria para el éxito del negocio. Garantizar que los clientes confíen en la organización además de ser una responsabilidad moral es una obligación legal.
- **Productos con criterios sociales y/o ambientales:** Los productos financieros deben estar pensados para proveer soluciones a las necesidades y problemáticas ambientales y sociales. Estos aspectos también deben ser contemplados en el análisis de riesgos y en la toma de decisiones de operaciones de financiación.
- **Gestión de Riesgos:** Una gestión de riesgos integral es imprescindible para analizar y proteger la evolución del negocio y debe abarcar los potenciales impactos generados a través de sus productos y servicios.



INDICADORES PARA CADA TEMA MATERIAL PARTICULAR:
ANTICORRUPCIÓN

Controles para garantizar la precisión de los estados financieros

¿Qué tipos de controles implementa la mayoría de los fondos de la empresa para garantizar la precisión de sus estados financieros?

Prácticas socialmente responsables

¿Cuáles de las siguientes prácticas socialmente responsables implementa la empresa?
Los precios, términos y condiciones de todos los productos financieros son comunicados al cliente antes de la venta.

El personal está capacitado para comunicarse eficazmente con todos los clientes, sortear cualquier limitación de alfabetización que exista y garantizar que comprendan las características del producto, los términos contractuales, sus derechos y sus obligaciones. Los clientes saben cómo se utilizará su información, y el personal explica cómo se utilizarán los datos de los clientes y solicita la autorización correspondiente

Las metas de productividad y los sistemas de incentivos otorgan a la calidad del portafolio, como mínimo, el mismo peso que a otros factores, como el pago de saldos o el crecimiento de la base de clientes.

El código de ética, el manual del empleado o el manual de cobro de deudas explica en detalle qué prácticas de cobro de deudas son aceptables y cuáles son inaceptables (20%).

El proceso de aprobación de préstamos exige que se realice una evaluación de la capacidad de pago del prestatario y de la viabilidad del préstamo. La aprobación de los préstamos no depende únicamente de las garantías.

La cultura empresarial de la organización valora y reconoce los altos estándares en cuanto a comportamiento ético y atención al cliente.

Impacto positivo: Solicitar políticas y código de ética

¿Los acuerdos de inversión estipulan que es obligatorio que el equipo gerencial del portafolio de la empresa firme un código de ética de negocios o una política anticorrupción?

INCLUSIÓN FINANCIERA

Microfinanzas - Porcentaje de puntos en zonas sin otras MFI

¿Qué porcentaje de los puntos regulares de atención al cliente de la empresa está ubicado en áreas donde no hay otras instituciones financieras o sucursales bancarias?

Microfinanzas - Servicios para personas en situación de pobreza

¿Cuáles de los siguientes beneficios ofrece su empresa para facilitar el acceso de las personas en situación de pobreza a servicios financieros?

Pequeños préstamos (igual o menor al 30% del ingreso nacional bruto per cápita).

Cuotas mensuales bajas (igual o menor al 1% del ingreso nacional bruto per cápita).

Monto mínimo bajo para abrir cuentas de ahorros (igual o menor al 1% del ingreso nacional bruto per cápita).

Préstamos hipotecarios a grupos desfavorecidos

¿Cuál de las siguientes opciones ofrece su empresa para facilitar el acceso a préstamos hipotecarios a comunidades desfavorecidas?

La compañía sólo ofrece préstamos para microemprendimientos o para consumidores, y no para pequeñas y medianas empresas.

Período de pago más extenso que el que ofrecen otras instituciones crediticias del mercado local.

Acepta formas alternativas de garantía.

En el caso de clientes de bajos ingresos o con ingresos informales, un oficial de préstamos realiza una visita al cliente para evaluar su capacidad de pago.

INDICADORES PARA CADA TEMA MATERIAL PARTICULAR:
Microfinanzas - Servicio a comunidades desfavorecidas

¿A cuáles de los siguientes grupos de clientes desfavorecidos presta servicio específicamente la institución?

- Mujeres
- Comunidades urbanas en situación de pobreza
- Comunidades rurales en situación de pobreza
- Grupo marginado (p. ej., personas indígenas, personas discapacitadas, minorías)

Propuestas que facilitan el acceso de personas en situación de pobreza a servicios financieros

¿Cuáles de las siguientes propuestas ofrece su institución para facilitar el acceso de personas en situación de pobreza a servicios financieros?

- Pequeños préstamos (igual o menor al 30% del ingreso nacional bruto per cápita)
- Cuotas mensuales bajas (igual o menor al 1% del ingreso nacional bruto per cápita)
- Monto mínimo bajo para abrir cuentas de ahorros (igual o menor al 1% del ingreso nacional bruto per cápita)

PRODUCTOS CON CRITERIOS SOCIALES AMBIENTALES
Evaluación de préstamos en función de criterios de impacto

¿La empresa evalúa los préstamos en función de criterios de impacto social y estándares mínimos preestablecidos como parte del proceso de evaluación y aprobación de préstamos?

Microfinanzas - Productos crediticios ofrecidos

¿Cuáles de los siguientes productos crediticios ofrece la empresa a clientes actuales y potenciales?

- Productos crediticios para grupos previamente excluidos o no bancarizados (50%)
- Préstamos para nuevos emprendimientos/negocios ya establecidos (inversión o capital de trabajo) (50%)
- Préstamos para eventos de vida como bodas/funerales (50%)
- Préstamos hipotecarios o para mejoras en el hogar (50%)
- Préstamos estudiantiles (50%)
- Préstamos de emergencia (50%)
- Préstamos para salud (50%)
- Préstamos agrícolas (50%)

Monitoreo de KPI en los informes sobre el portafolio

¿De qué manera su empresa promueve el seguimiento y la creación de informes sobre el desempeño social/ambiental de empresas del portafolio?

Objetivos de desempeño a lo largo del tiempo

¿El fondo trabaja con empresas de la cartera para establecer objetivos de desempeño social o ambiental a lo largo del tiempo?

INDICADORES PARA CADA TEMA MATERIAL PARTICULAR:
PRIVACIDAD DE LOS DATOS DEL CLIENTE

Protección de datos en caso de vulneraciones/venta	<i>¿La empresa tiene políticas o planes establecidos para la protección de los datos en el caso de una vulneración de seguridad o de la venta de la compañía?</i>
Divulgación de política de privacidad y uso de datos	<i>¿Cómo se comunican las políticas de uso de datos y las cláusulas de privacidad de la empresa?</i>
Protección de información personal	<i>¿Cómo protegen en su empresa la información personal?</i>

INVERSIONES DE IMPACTO

Historial de inversiones de impacto	<i>¿Qué porcentaje de los activos bajo administración de la empresa del administrador del fondo o de la institución financiera matriz son inversiones de impacto?</i>
Porcentaje del fondo enfocado o invertido en comunidades en situación de vulnerabilidad	<i>¿Qué porcentaje del total de su fondo está enfocado o está invertido en empresas del portafolio que abordan problemas sociales/económicos en comunidades en situación de vulnerabilidad?</i>
Impacto positivo: Expectativas establecidas	<i>¿La mayoría de sus acuerdos de inversión establece alguna de las siguientes expectativas para la empresa en cuanto a su desempeño ambiental, a sus prácticas laborales y/o a la participación de la comunidad?</i>
Impacto positivo: Criterios de revisión	<i>¿Cuál de las siguientes prácticas está incluida en la mayoría de los procesos de diligencia debida de la empresa?</i> Visitas a las instalaciones de todas las empresas para revisar su desempeño social y ambiental. Se completó la Evaluación de Impacto B GIIRS durante un proceso de diligencia debida (incluye el cuestionario de divulgación de información). Se completó otra evaluación de impacto formalizada por escrito (que no es de GIIRS) durante un proceso de diligencia debida. La gerencia presentó un plan de negocio que detalla futuras estrategias y metas sociales y ambientales de la empresa. Se debe realizar una evaluación externa cuando se identifican posibles cuestiones sensibles sociales o ambientales.
Preferencia explícita por ciertas áreas de impacto ambiental	<i>¿El análisis de inversiones que realiza su empresa está enfocado específicamente en alguna de las siguientes áreas de impacto ambiental positivo?</i>
Impacto positivo: Criterios de revisión	<i>¿Su empresa tiene un proceso de diligencia debida formalizado por escrito a través del cual un comité de inversiones analiza posibles inversiones en función de criterios sociales y ambientales?</i>

INDICADORES PARA CADA TEMA MATERIAL PARTICULAR:**FOCO EN EL CLIENTE****Microfinanzas - Estructuras para evitar el sobreendeudamiento***¿Cuáles de las siguientes estructuras ha implementado la organización para gestionar los riesgos de responsabilidades legales o prevenir el sobreendeudamiento de los clientes?***Microfinanzas - Medición de los niveles de ingresos de sus clientes***¿La institución mide o hace un seguimiento del estado de pobreza de sus clientes?***Quejas y comentarios***¿De qué manera la institución incorpora las quejas y los comentarios de los clientes?***Gestión del portafolio***¿Cuál de las siguientes políticas y/o prácticas se implementan para proteger a los clientes?*



COMERCIO

DESCRIPCIÓN DEL SECTOR:

Por empresas del sector Comercio se incluye a aquellas que venden directamente productos físicos, ya sea a consumidores finales u a otras empresas dentro de una cadena de suministro general, pero que no producen esos productos por sí mismos. Las empresas que pueden diseñar productos, pero subcontratan la producción real de esos productos a otras empresas se consideran en el sector mayorista/minorista. Por el contrario, las empresas que no se apropian de los productos físicos en ninguna etapa del proceso no se consideran empresas mayoristas/minoristas. Ejemplos de empresas del sector son: tiendas de comestibles, minoristas de comercio electrónico, mayoristas de bienes físicos, empresas de bienes de consumo que no fabrican su propio producto.

DESAFÍOS DEL SECTOR:

La tecnología digital está transformando la actividad económica, centrando los hábitos de compra cada vez más en Internet y cambiando la forma en la que las empresas operan (al por ejemplo permitirles acceder a datos sobre las preferencias de los consumidores en función de las cuales adaptan sus ciclos de producción y estrategias comerciales). Esta nueva forma de comercializar, además de generar nuevos competidores, colabora a un sistema de comercio más inclusivo.

- **Consumidores más informados y conectados** no sólo para acceder a información, comparar, comprobar la calidad y opinar sino también para satisfacer sus deseos y necesidades al instante.
- **Reducción de costos.** Las tecnologías digitales reducen las consecuencias de la distancia -ya sea geográfica, lingüística o normativa- y simplifican las transacciones transfronterizas.
- La cadena de valor en el comercio minorista es cada vez más comprimida. Muchas compañías están acelerando sus ciclos de mercadería, moviéndose a cadenas de suministro más cercanas al consumidor y desplegando tecnologías que puedan conectarlos mejor con los consumidores.

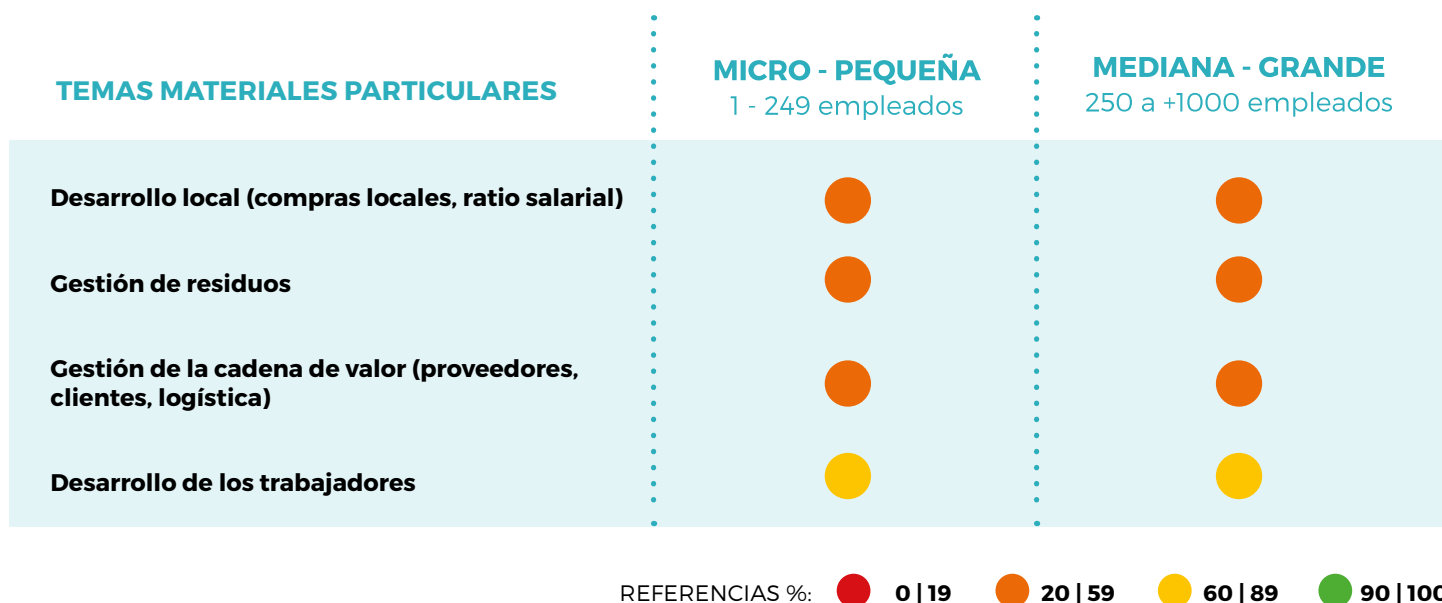
DESCRIPCIÓN Y ALCANCE TEMAS MATERIALES:

Desarrollo de los trabajadores: El comercio representa gran parte de la fuerza de trabajo local, con el desafío de padecer una alta rotación de personal. Frente a ello es fundamental fortalecer el empoderamiento y retención de talento.

Desarrollo local: Impulsar el desarrollo de economías regionales es clave por el gran potencial de generación y distribución de valor económico del sector, para dar respuestas a las necesidades de las comunidades y generar empleo local.

Gestión de residuos: Considerando la dependencia del packaging y los envases para la logística, comercialización y uso de los productos, es prioritario gestionar los residuos adecuadamente -procurando su reducción y costos asociados- tomando los principios de la economía circular.

Gestión de la cadena de valor: Gestionar la cadena de valor en todos sus eslabones resulta vital para alcanzar un desarrollo sostenible competitivo entre empresas del mismo sector pero de diverso tamaño, a través del acompañamiento, capacitación y la transferencia de prácticas responsables.



CONCLUSIONES TRANSVERSALES DE TODOS LOS INDICADORES

(PARA AMBOS TAMAÑOS DE EMPRESAS)



La irrupción de la tecnología presenta fuertes desafíos y cambios en la forma tradicional de hacer transacciones comerciales. Si bien el sector demuestra buena performance en lo que refiere a capacitación basadas en competencias, el interrogante es si éstas están enfocadas en los nuevos desafíos. Si bien el impacto del sector históricamente fue bajo hoy con las nuevas modalidades de comercialización se amplían los mercados y, por ende, el impacto ambiental derivado de la logística y packaging principalmente ya no es residual. Ahora bien, ¿están las empresas asumiendo este nuevo desafío?

CONCLUSIONES PARTICULARES SOBRE INDICADORES (PARA CUALQUIER TAMAÑO DE EMPRESA)

DESARROLLO DE LOS TRABAJADORES

Comprendiendo que el sector depende en gran medida del capital humano para llevar a cabo sus actividades, el desempeño que evidencian las empresas se encuentra bastante alineado con las expectativas para dicho sector, siendo el mismo alrededor del 60% para ambos tamaños.

Es destacable la cantidad de tiempo que dedican las empresas Micro-Pequeña para formar y capacitar a nuevos empleados, incluso considerando las diversas complejidades que afrontan. Sin embargo tienen por fortalecer los mecanismos formales de evaluación.

El indicador con menor desempeño es la capacitación en habilidades para desenvolverse en la vida: ninguna empresa Mediana-Grande respondió y sólo el 9% de las Micro-Pequeña tiene un impacto favorable. Este aspecto podría deberse hoy la realidad macroeconómica del sector, lo que estaría provocando que el foco esté puesto en las capacitaciones basadas en competencias, que tuvieron un desempeño de alrededor del 80% para ambos tamaños de empresas.

DESARROLLO LOCAL

Se evidencia que las empresas Micro-Pequeña presentan un mejor comportamiento respecto de las empresas Mediana-Grande, principalmente en lo que refiere a políticas de contratación y compras locales, así como el porcentaje de tiempo que destinan al voluntariado corporativo. Por otro lado, el porcentaje de tiempo que destinan las empresas Micro-Pequeña y Mediana-Grande al voluntariado corporativo parecería ser bastante bajo. Este bajo resultado podría deberse a la falta de contabilización de las horas destinadas a voluntariado, o bien directamente a la poca asignación de recursos a estas actividades.

Se destaca como punto a reflexionar: la cantidad de empresas Micro-Pequeña que han participado en la promoción de políticas públicas para el establecimiento de estándares sociales y/o ambientales; y la necesidad de las empresa Mediana-Grande de trabajar en la brecha entre la remuneración más alta y la más baja.

GESTIÓN DE RESIDUOS

Los resultados evidenciaron en este tema un resultado bastante bajo.

Respecto de los residuos peligrosos las empresas no realizan grandes esfuerzos en la implementación de prácticas de eliminación de este tipo de residuos.

Respecto de la implementación de programas propios para la reducción/reutilización de residuos no peligrosos, se observa que las empresas Mediana-Grande no cuentan con programas de ningún tipo mientras que en el caso de las empresas Micro-Pequeña el 76% sí cuenta con algún método de reducción/reutilización.

El indicador sobre el cual reflejan un buen desempeño es respecto de métodos de eliminación los residuos no peligrosos, por medio de terceros.

MÉTODOS DE ELIMINACIÓN DE LOS DESECHOS | TAMAÑO 1

Los desechos se incineran, queman o eliminan en las instalaciones (sin certificación) (0%)	32
Un proveedor externo recolecta los desechos (no tiene certificación que acredite la eliminación) (0%)	58
Se utiliza el servicio de recolección municipal de residuos (25%)	13
Los residuos de la empresa se compostan (25%)	32
La eliminación está a cargo de un proveedor privado independiente que cuenta con una certificación que acredita la eliminación responsable de los desechos (75%)	16
Se realiza la eliminación de desechos in situ en conformidad con métodos aceptados a nivel mundial (revisados o auditados por un tercero) (75%)	3
Los residuos se separan y se reciclan o reutilizan para la producción de la empresa o se donan/proveen a otras instalaciones (50%)	11

GESTIÓN DE LA CADENA DE VALOR

En relación a la cadena de valor el sector presenta grandes oportunidades de mejora sobre las cual trabajar. Por ejemplo, si tomamos la temática de compras sostenibles -que hoy está tomando más importancia- vemos que en el sector es un aspecto que: las empresas Mediana-Grande reportó un desempeño bajo, del 13%, y las empresas Micro-Pequeña no aportaron respuesta. De forma similar, el sector tampoco presente esfuerzos en materia de reducción de emisiones de GEI para las operaciones logísticas.

Se destaca un mejor desempeño por parte de las empresas Micro-Pequeña en la preferencia de insumos amigables con el ambiente (52%) así como una tendencia a compras a proveedores que poseen un mayor grado de diversidad en su participación societaria.



MANUFACTURA

DESCRIPCIÓN DEL SECTOR:

Por empresas del sector Manufactura se incluye a las que producen y venden productos físicos. La fabricación implica el control directo y la transformación de materiales de entrada (insumos) en un producto nuevo (aunque éste no sea un producto final en esa etapa), que no requiere fabricación o ensamble pesado. Los productos hechos a mano o los ensamblados por empleados de la empresa, son considerados productos de fabricación. Algunos ejemplos de empresas de manufactura son: fabricantes contratados, líneas de ensamblaje, cervecerías y productores de ganado.

La industria es la plataforma para el crecimiento sostenido de un país, y por ende clave en cuanto a generadora de empleo formal calificado y de tecnología. Según datos del banco Mundial el peso de la industria manufacturera dentro de la economía argentina representa el 23,05% del PBI, dato del año 2018. Es además uno de los sectores que históricamente más trabajo directo genera y, a su vez, por cada puesto directo se crean dos puestos de trabajo indirecto en el resto de la economía.

El sector se compone de la siguiente manera:

- Alimentos, bebidas y tabaco
- Textiles, prendas de vestir, cuero y calzado
- Madera, papel, edición e impresión - Refinación del petróleo, químicos, productos de caucho y plástico
- Minerales no metálicos y metálicas básicas
- Productos de metal, maquinaria y equipo
- Otros equipos, aparatos e instrumentos
- Automotores y otros equipos de transporte
- Muebles y otras industria

DESAFÍOS DEL SECTOR:

Estamos siendo testigos de una nueva fase de transformación de la economía global: la 4ta Revolución Industrial bautizada como "Revolución 4.0". Ésta es la fase de digitalización del sector manufacturero y está impulsada por el sorprendente aumento de los volúmenes de datos, la potencia en los sistemas y la conectividad.

Conforme la economía global se digitaliza, recobra importancia la densidad y calidad del ecosistema productivo y de innovación local. Por lo tanto, este proceso de "glocalización" desafía a los países emergentes a encontrar nuevas formas de inserción en las cadenas globales de valor (CGV).

Promover el desarrollo de las habilidades de las personas según las nuevas exigencias de la época es un factor decisivo para que los países emergentes se suban a la ola de la Industria 4.0. Asimismo, el surgimiento de nuevos actores y nuevos mercados exige de una nueva gobernanza y un nuevo contrato social.

Estos son algunos de los desafíos que se mencionan en el Informe que publicaron conjuntamente INTAL/BID y la Unión Industrial Argentina.



DESCRIPCIÓN Y ALCANCE TEMAS MATERIALES:

Desarrollo de los trabajadores: la fuerza de trabajo de este sector representa un rol vital en el empleo argentino. Se encuentra en constante crecimiento y presenta nuevos desafíos: cómo repensar el desarrollo, la formación y la captación de la fuerza laboral con foco en el empoderamiento de los trabajadores para hacer frente a estos desafíos.

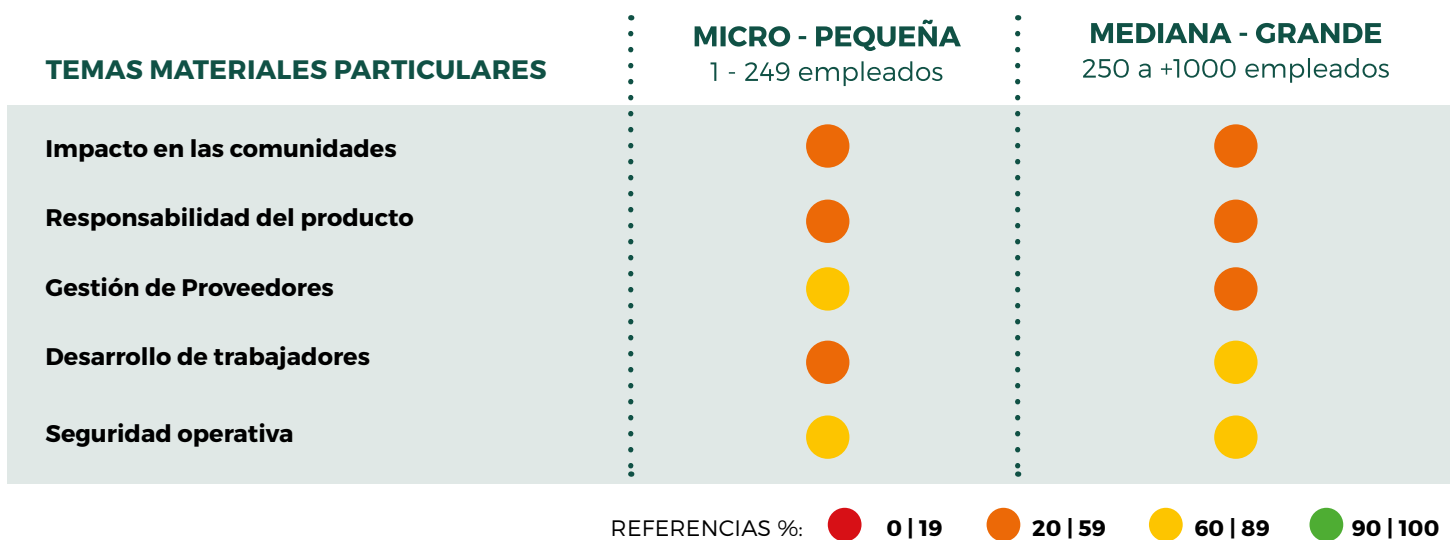
Seguridad operativa: es un aspecto clave a tener en cuenta debido a las crecientes demandas del mercado y los cambios tecnológicos del sector, por su impacto tanto en la rentabilidad del negocio como en los trabajadores, y los índices de seguridad.

Impacto en las comunidades: el impacto que genera la industria en la/s comunidad/es donde opera es inevitable. Frente a ello se requiere una gestión planificada, con objetivos y que genere valor e impacto positivo.

Gestión de proveedores: una buena gestión de proveedores trae ventajas competitivas para la organización, si se ejecuta de manera eficaz y utilizando los desafíos del entorno como oportunidades. Esto fortalece el desempeño económico local como del sector.

Responsabilidad de producto: Las buenas prácticas de manufactura deben tener en cuenta la reducción del impacto socio-ambiental en todas las etapas del ciclo de vida del producto, como parte de la responsabilidad de la organización.

Calidad de aire: Si bien en la construcción de la metodología se identificó que éste es un tema material del sector, no se encontraron dentro de la Evaluación de Impacto B indicadores para medirlo.



CONCLUSIONES TRANSVERSALES DE TODOS LOS INDICADORES

(PARA AMBOS TAMAÑOS DE EMPRESAS)



En general se evidencia un desempeño por debajo de la media esperada, que en particular llama la atención en temas como el desarrollo de los trabajadores y la gestión de proveedores, comprendiendo que el sector depende en gran medida del capital humano y de su cadena de valor para llevar a cabo sus actividades. Por otra parte es alentador el que temas como la seguridad operativa sí demuestra una gestión sólida.

CONCLUSIONES PARTICULARES SOBRE INDICADORES (PARA CUALQUIER TAMAÑO DE EMPRESA)



SEGURIDAD OPERATIVA

Ambos tamaños de empresa evidencian un avanzado nivel de desempeño, lo cual demuestra que la gestión sobre este tema es sólida. Respecto de las grandes empresas la oportunidad de mejora se vincula con la gestión de la calidad de aire.

PRÁCTICAS EMPRESARIALES relacionadas con la maquinaria	T.1	T.2
Todos los trabajadores que utilizan equipos de trabajo reciben una capacitación inicial y capacitación continua sobre la correcta operación y el apagado de emergencia de la maquinaria.	112	11
Todos los trabajadores deben usar el equipo protector correspondiente: ropa y equipos de protección para ojos y pies.	114	11
La empresa verifica periódicamente si los trabajadores utilizan el equipo de protección adecuado y operan correctamente la maquinaria de trabajo.	101	11
La empresa verifica el estado de la maquinaria al menos 1 vez al año para detectar problemas de mantenimiento.	114	10
La empresa coloca, en los equipos o en sus inmediaciones, carteles en el idioma local sobre los peligros en el entorno laboral y correcto uso de los equipos.	92	10
Otros.	6	1
Ninguna de las opciones anteriores.	11	0

DESARROLLO DE TRABAJADORES

En ambos tamaños de empresa el desempeño en promedio ronda el 50% y se evidencia una leve mejoría en lo que refiere al proceso de evaluación de desempeño. Se identifica que hay esfuerzos orientados al desarrollo de los trabajadores, tanto en lo que hace a la vida profesional (competencias técnicas, académicas) como a la personal (habilidades para desenvolverse en la vida). Sin embargo sólo el 50% de las empresas declara haber capacitado al menos al 50% de sus empleados de tiempo completo. Se identifica que, en las empresas Mediana-Grande, no prima tanto la atención en desarrollar a la persona en su vida personal sino en sus competencias profesionales.

RESPONSABILIDAD DE PRODUCTO

Es destacable la gestión de las Micro-Pequeña empresas respecto de la evaluación ambiental y diseño de productos. Sin embargo su gestión es deficiente respecto de programas para reducir los desechos al final de la vida útil del producto. Por su parte las empresas Mediana-Grande casi no implementan prácticas de responsabilidad extendida del producto que reduzcan los desechos al final del ciclo de vida ni tampoco implementan buenas prácticas en materia ambiental.

GESTIÓN DE PROVEEDORES

Se identifica la necesidad de realizar mayores esfuerzos por aumentar el porcentaje de compras locales. Adicionalmente, en las empresas Mediana-Grande no es significativa la implementación de prácticas de compras sustentables, ni el apoyo a proveedores desfavorecidos. Un aspecto positivo es la duración de las relaciones con los proveedores, que en ambos tamaños declaran ser mayores a 12 meses.

EVALUACIÓN AMBIENTAL Y DISEÑO DE PRODUCTOS | TAMAÑO 1

Análisis del ciclo de vida	23
Procedimiento de reducción de desechos en la fuente	44
Procedimiento de reducción de la toxicidad	25
Revisión del diseño y los materiales del producto para evaluar su potencial de reutilización o reciclaje	11
Programa de recuperación de piezas o productos usados	9
Certificación Cradle to Cradle	1
Otros (especificar)	1
Ninguna de las opciones anteriores	35

*Los números representan la cantidad de empresas que seleccionaron esa alternativa.

IMPACTO EN LAS COMUNIDADES

Es el tema que menos esfuerzos demuestra este sector ya que las respuestas indican que las empresas tienen un bajo desempeño en la inversión que realizan en sus comunidades, tanto en el porcentaje de ingresos donado como en el tiempo destinado a voluntariado. Aún así, resulta interesante indagar porqué hay más empresas chicas que donan tiempo para voluntariado.



SERVICIOS CON BAJO IMPACTO AMBIENTAL

mashroom

DESCRIPCIÓN DEL SECTOR:

Por empresas del sector Servicios con Bajo Impacto Ambiental se incluye a aquellas que prestan un servicio a sus clientes que no implica la provisión de un producto físico, y que no requiere un producto físico o ubicación física para entregarlo. En términos generales este sector está compuesto principalmente por empresas que proporcionan servicios profesionales y técnicos, servicios administrativos y de soporte, Arte, Entretenimiento y Recreación, Servicios financieros y de seguro; y educación. El sector en está hoy representado por más de 46.000 empresas dedicadas a los servicios basados en conocimientos, incluyendo algunos «unicornios» como MercadoLibre, Despegar, OLX y Globant. El sector es hoy el tercer complejo exportador del país (detrás de los cereales, y la soja y sus derivados) con un total de US\$6.500 millones anuales de exportaciones, dato que nos muestra el enorme potencial del sector.

A nivel de la región Argentina es el segundo exportador de servicios profesionales, empresariales y técnicos, o servicios basados en el conocimiento, según datos a 2017 del Ministerio de Producción.

DESAFÍOS DEL SECTOR:

En el último informe sobre Tendencias Globales de Capital Humano de Deloitte¹¹ se hace un audaz llamado a la acción: No es el momento de hacer cambios superficiales en las organizaciones sino de re-definirlas. De dicho informe surge también que, a pesar de un enfoque corporativo generalizado en la transformación digital, el 84% de los encuestados dijo que necesita repensar su experiencia laboral para mejorar la productividad, mientras que el 80% cree que se necesita desarrollar líderes de manera diferente.

Dentro de las principales tendencias se destacan las siguientes por considerarlas de impacto directo sobre el sector de análisis:

- Ampliar el concepto de “experiencia de los empleados” para abordar la “experiencia humana” en el trabajo.
- Crear un sistema de recompensas personalizado.
- Crear una cultura de aprendizaje continuo con: incentivos que motiven a las personas a aprender y el foco puesto en que las personas identifiquen y desarrollen habilidades nuevas y necesarias.

DESCRIPCIÓN Y ALCANCE TEMAS MATERIALES:

Responsabilidad corporativa: La organización es responsable de contribuir positivamente a su entorno tanto natural como social, buscando promover prácticas éticas, generar valor a largo plazo y aportar soluciones a las problemáticas actuales a través de los servicios que provee, lo cual indudablemente impactará en la sostenibilidad del negocio.

Bienestar y beneficios para los trabajadores: El bienestar de los trabajadores es una de las claves para conformar equipos de trabajo productivos, motivados y comprometidos con la organización. Este bienestar se construye a través de un buen ambiente de trabajo, el equilibrio entre la vida personal-laboral, el respeto a los DDHH, y el apoyo hacia la sustentabilidad financiera de los trabajadores.

Capacitación y desarrollo: Las constantes tendencias generacionales exigen repensar y fortalecer el desarrollo de habilidades, la formación y la captación del talento. Todo esto permitirá tener una fuerza de trabajo motivada, eficiente y orientada a los objetivos.

Gestión de recursos y residuos: Considerando la necesidad de recursos y la ineludible generación de desechos para proveer cualquier servicio, es prioritario gestionarlos adecuadamente tomando los principios de la economía circular.

Privacidad de datos del cliente: Si bien en la construcción de la metodología se identificó que éste es un tema material del sector, no se encontraron dentro de la Evaluación de Impacto B indicadores para medir este tema particular.



CONCLUSIONES TRANSVERSALES DE TODOS LOS INDICADORES

(PARA AMBOS TAMAÑOS DE EMPRESAS)



El desempeño promedio de ambos sectores es parejo y en ambos casos por debajo de lo esperado, principalmente en la gestión de residuos y recursos. En materia de capacitación y desarrollo, al tratarse del sector de servicios profesionales principalmente, el cual depende en gran medida del capital humano e intelectual para llevar a cabo sus actividades, el desempeño que evidencian las empresas se encuentra bastante alineado con las expectativas para dicho sector, siendo el mismo de un 70% para las empresas Micro-Pequeña y de un 63% para las Mediana-Grande.

CONCLUSIONES PARTICULARES SOBRE INDICADORES (PARA CUALQUIER TAMAÑO DE EMPRESA)

BIENESTAR Y BENEFICIOS PARA LOS EMPLEADOS

Tratándose de un sector que depende directamente del capital humano, se identifica como positivo una orientación hacia las personas y los beneficios brindados, traducido en distintas prácticas (ver gráfico). En líneas generales el desempeño es parejo en ambos tamaños, destacándose la performance en cuanto a beneficios adicionales, como pueden ser: servicio completo o subsidiado para transporte, guardería, comidas en lugar de trabajo, vivienda, entre otros, y también bonos en dinero. Vale la pena mencionar que en cuanto a beneficios de salud adicionales a los exigidos por reglamentación resulta más complejo superar las expectativas debido a que la normativa local es bastante abarcativa. Cabe diferenciar que las empresas Mediana-Grande presentan un desempeño significativo en cuanto a servicios financieros que ofrecen a sus empleados.

BIENESTAR Y BENEFICIOS PARA LOS TRABAJADORES

	T 1	T 2
Mediación de conflictos entre los trabajadores y la gerencia	●	●
Prácticas de contratación de pasantes	●	●
Beneficios adicionales	●	●
Beneficios de salud adicionales	●	●
Empleados que recibieron un bono	●	●
Servicios Financieros para Empleados	●	●

REFERENCIAS %: ● 0 | 19 ● 20 | 59 ● 60 | 89 ● 90 | 100

RESPONSABILIDAD CORPORATIVA

Los resultados evidencian que el desempeño alcanza a cubrir un nivel medio de expectativa para las empresas Micro-Pequeñas, mientras que mejora para las empresas Mediana-Grande. En líneas generales dicho desempeño refleja que las empresas poseen en su declaración de misión ciertos aspectos ambientales y sociales: 41% de empresas Micro-Pequeña vs. 70% empresas Mediana-Grande. Sobre la capacitación que reciben los empleados en materia social y ambiental, el 43% en ambos tamaños de empresas alcanzan el Impacto Deseado y han promovido en cierto punto políticas para el establecimiento de estándares sociales y ambientales (en mayor medida en empresas más grandes). Cabe destacar que en ninguno de los casos las empresas han expresado que poseen aspectos sociales o ambientales dentro de las descripciones de puesto de CEO's y directores.

GESTIÓN DE RESIDUOS Y RECURSOS

El desempeño de las empresas Micro-Pequeña respecto de la eliminación de los desechos no peligrosos está por debajo del impacto deseado: solamente un tercio declaró tener prácticas de reciclaje implementado. Mientras que en relación a la implementación de Sistemas de Gestión Ambiental su desempeño es crítico: solamente un 16% tiene implementado un sistema que comprende generación de desechos, consumo energético, consumo de agua y emisiones de carbono.

Por su parte, el desempeño de las empresas Mediana-Grande se encuentra en un nivel más satisfactorio, aunque aún se evidencia una oportunidad de mejora dado que sólo el 43% respondió afirmativamente.

CAPACITACIÓN Y DESARROLLO

Se evidencia un buen desempeño en relación al tiempo que se destina a capacitación de nuevos empleados: 83% de las empresas Micro-Pequeña declaró capacitar a las nuevas contrataciones durante al menos una semana al momento de ingreso. Sin embargo, no se mantiene este nivel de desempeño en relación al porcentaje de trabajadores permanentes que pueden participar de capacitaciones basadas en competencias centrales para abordar las responsabilidades de su rol. Esto se observó principalmente en las empresas Mediana-Grande: solamente un 45% declaró que 2/3 de sus trabajadores recibió algún tipo de entrenamiento durante los últimos 12 meses. Un aspecto a destacar es que para ambos tamaños se evidencian buenas prácticas en relación a capacitaciones basadas en competencias, más allá de las responsabilidades profesionales no habituales.

TIEMPO DE CAPACITACIÓN PARA NUEVOS EMPLEADOS

TAMAÑO 1	TAMAÑO 2
N/A - No hubo nuevas contrataciones durante los últimos 12 meses	10
No se brindó capacitación	8
Capacitación en el trabajo de 1 día a 1 semana	40
Capacitación en el trabajo de 1 semana a 1 mes	26
Capacitación profesional o técnica mayor a 1 mes	16
Capacitación en el trabajo de 1 día a 1 semana	3
Capacitación en el trabajo de 1 semana a 1 mes	4
Capacitación profesional o técnica mayor a 1 mes	2



SERVICIOS CON IMPACTO AMBIENTAL SIGNIFICATIVO

DESCRIPCIÓN DEL SECTOR:

Por empresas del sector Servicios con Impacto Ambiental Significativo se incluye a aquellas cuyas operaciones involucran la provisión de productos físicos en grandes volúmenes como parte del servicio, el uso significativo de maquinaria o equipos para entregar el servicio, y también a empresas que requieren una ubicación operativa particular para entregar el servicio lo cual involucra impactos ambientales por la logística de traslado/distribución.

Dado que la naturaleza de las actividades de este sector generan un impacto ambiental significativo cobra vital importancia la eficacia en el uso de los recursos para conservar, proteger y mejorar los recursos naturales de los que se abastecen.

En lo que respecta a las empresas del sector que participaron de esta iniciativa, estas son las actividades que estuvieron comprendidas dentro de este segmento: :

- Restaurantes y hoteles: 30%
- Servicios de salud: 24%
- Inmobiliario y Construcción: 21%
- Transporte y logística: 12%
- Energía: 10%
- Otros: 3%



En términos de importancia del sector, según datos del Ministerio de Producción de la Nación el 39% de las empresas en Argentina pertenecen al sector de servicios. Durante el primer semestre de 2019 los servicios hoteleros y restaurantes tuvieron una suba vinculada a la llegada de turistas extranjeros y el turismo interno.

DESAFÍOS DEL SECTOR:

Los argentinos deberían recuperar el hábito de consumir alimentos acordes con las distintas estaciones y reducir al mínimo la cantidad de desperdicios, según especialistas locales en gastronomía sustentable. Para la ONU este enfoque gastronómico desempeña un papel fundamental en el desarrollo sostenible, sobre todo de las comunidades menos favorecidas, ya que promueve el desarrollo agrícola, la seguridad alimentaria, la nutrición, la producción de alimentos y la conservación de la biodiversidad¹⁵.

Por otra parte, respecto del sector Real Estate¹⁶ se observan estas tendencias: **a.** Exploración de formas en que la construcción física puede promover el bienestar. Los factores que pueden mejorar el bienestar van desde la luz natural, la calidad del aire, el ruido y el diseño de la oficina; y **b.** Las disrupciones sociales, económicas, ecológicas, políticas y tecnológicas cambiarán la forma en que trabajamos, vivimos y compramos. Estos desarrollos tendrán un impacto significativo en los actores establecidos del mercado actual en el sector inmobiliario comercial y su participación en la cadena de valor.



DESCRIPCIÓN Y ALCANCE TEMAS MATERIALES:

Bienestar y beneficios para los trabajadores: El bienestar de los trabajadores es una de las claves para conformar equipos de trabajo productivos, motivados y comprometidos con la organización. Este bienestar se construye a través de un buen ambiente de trabajo, el equilibrio entre la vida personal-laboral, el respeto a los DDHH, y el apoyo hacia la sustentabilidad financiera de los trabajadores.

Capacitación y desarrollo: Las constantes tendencias generacionales exigen repensar y fortalecer el desarrollo de habilidades, la formación y la captación del talento. Todo esto permitirá tener una fuerza de trabajo motivada, eficiente y orientada a los objetivos.

Gestión de recursos y residuos: Considerando la necesidad de recursos y la ineludible generación de desechos para proveer cualquier servicio, es prioritario gestionarlos adecuadamente tomando los principios de la economía circular.

Responsabilidad corporativa: La organización es responsable de contribuir positivamente a su entorno tanto natural como social, buscando promover prácticas éticas, generar valor a largo plazo y aportar soluciones a las problemáticas actuales, a través de los servicios que provee. Esto, indudablemente, impactará en la sostenibilidad del negocio.

Privacidad de datos del cliente: Si bien en la construcción de la metodología se identificó que éste es un tema material del sector, no se encontraron dentro de la Evaluación de Impacto B indicadores para medir este tema particular.



REFERENCIAS %: ● 0 | 19 ● 20 | 59 ● 60 | 89 ● 90 | 100

* No aplica porque no hubo muestra suficiente para mostrar resultados sobre este tema material.

CONCLUSIONES TRANSVERSALES DE TODOS LOS INDICADORES

(PARA AMBOS TAMAÑOS DE EMPRESAS)



Si bien la muestra disponible de empresas Mediana-Grande del sector fue muy baja se observa que su desempeño está por debajo de las empresas Micro-Pequeña.

CONCLUSIONES PARTICULARES SOBRE INDICADORES (PARA CUALQUIER TAMAÑO DE EMPRESA)



SERVICIOS CON
IMPACTO AMB.
SIGNIFICATIVO

BIENESTAR Y BENEFICIOS PARA LOS EMPLEADOS

Para ambos tamaños de empresas se observa un buen desempeño respecto de: a. Las iniciativas para la solución de conflictos entre gerencia y trabajadores, lo cual habla de que existen estructuras formales para solventar este tipo de instancias; y b. Las prácticas de contratación de pasantes. En lo referido a beneficios, se observa que aproximadamente la mitad de las empresas Micro-Pequeña entrega beneficios de salud, servicios financieros u otros beneficios adicionales, práctica que se ve observa con mejor desempeño aún en las empresas Mediana-Grande.

BIENESTAR Y BENEFICIOS PARA LOS TRABAJADORES	T 1	T 2
Mediación de conflictos entre los trabajadores y la gerencia	●	●
Prácticas de contratación de pasantes	●	●
Beneficios adicionales	●	●
Beneficios de salud adicionales	●	●
Empleados que recibieron un bono	●	●
Servicios Financieros para Empleados	●	●

REFERENCIAS %: ● 0 | 19 ● 20 | 59 ● 60 | 89 ● 90 | 100

RESPONSABILIDAD CORPORATIVA

En relación a la gobernanza de las empresas, se indaga acerca de las características de la declaración de misión. Al respecto se evidencia un mejor desempeño en las empresas Micro-Pequeñas: un 72% afirma incorporar en su misión compromisos generales o específicos de generación de impacto social y/o ambiental.

Respecto de la incorporación de aspectos sociales o ambientales dentro de las responsabilidades del CEO y de quienes le reportan en forma directa, no se evidenció información para analizar en ninguno de los dos tamaños de empresas.

Por último se destaca que en las empresas Micro-Pequeñas se evidencia que en los programas de capacitación a empleados se incorporen los principios y prácticas ambientales, si bien el desempeño es bajo.

CAPACITACIÓN Y DESARROLLO

Es destacable la gestión de las empresas Micro-Pequeña en la mayoría de los aspectos que componen este tema, particularmente en:

- El tiempo de capacitación que destinan a nuevos empleados: el 93% declara estar por encima de la semana de capacitación.
- Participación en capacitaciones basadas en competencias: el 75% declara que al menos el 24% de sus empleados participaron en capacitaciones basadas en competencias
- Participación en capacitaciones de funciones cruzadas: el 72% declara que al menos el 24% de sus empleados participó en este tipo de capacitación.
- Participación en capacitaciones de habilidades para desenvolverse en la vida: el 76% declara que al menos el 24% de sus empleados participó en este tipo de capacitación.

Por su parte las empresas Mediana-Grande se destaca en lo referido a procesos formales de evaluación.

GESTIÓN DE RESIDUOS Y RECURSOS

Las empresas Micro-Pequeña se destacan por el desarrollo de programas de reciclaje, prácticas de protección del ambiente relacionadas con la gestión de sus oficinas virtuales, conservación del agua y gestión de residuos no peligrosos. Como desafíos tienen por delante el fortalecer la gestión de desechos peligrosos y la implementación de un Sistema de Gestión Ambiental (SGA). Las empresas Mediana-Grande por su parte se destacan en la implementación de un SGA pero no alcanzan el impacto deseado o en algunos casos directamente el indicador carece de respuesta para analizar.

INDICADOR	PREGUNTA	%
Método de eliminación de los desechos	¿De qué forma se elimina la mayoría de los desechos y residuos no peligrosos de la empresa?	No aplica*
Programas de reciclaje	¿Su empresa tiene algún programa de reciclaje/reducción de desechos/reutilización implementado en al menos el 80% de sus instalaciones?	●
Eliminación de desechos peligrosos	¿La empresa puede corroborar que los desechos peligrosos que produce siempre se eliminan de forma responsable?	●
Sistema de gestión ambiental	Si la empresa cuenta con un sistema de gestión ambiental (EMS) ¿cuáles de las siguientes opciones forman parte de ese sistema?	●
Prácticas de conservación del agua	¿Qué métodos de conservación del agua se han implementado?	●

REFERENCIAS %: ● 0 | 19 ● 20 | 59 ● 60 | 89 ● 90 | 100

* No aplica porque no hubo muestra suficiente para mostrar resultados sobre este tema material.



TMT

DESCRIPCIÓN DEL SECTOR:

Por empresas del sector TMT se incluye a las empresas de tecnologías, medios de comunicaciones y telecomunicaciones. Dos leyes que se destacan entorno a este sector son:

a. Ley Argentina Digital, que tiene como finalidad: garantizar el derecho humano a las comunicaciones y a las telecomunicaciones; reconocer a las TIC como un factor preponderante en la independencia tecnológica y productiva de nuestra Nación; y promover el rol del Estado como planificador, incentivando la función social que dichas tecnologías poseen, como así también la competencia y la generación de empleo mediante el establecimiento de pautas claras y transparentes que favorezcan el desarrollo sustentable del sector, procurando la accesibilidad y asequibilidad de las tecnologías de la información y las comunicaciones para el pueblo¹².

b. Ley de la Economía del Conocimiento que representa un fuerte apoyo a las actividades productivas que se caracterizan por el uso intensivo de tecnología y que requieren capital humano altamente calificado.

La Economía del Conocimiento incluye a las actividades como software, las industrias satelital, audiovisual, servicios relacionados con electrónica y comunicaciones, entre otros. Las actividades de la Economía del Conocimiento son muy dinámicas: entre 2007 y 2017 generaron 65% más empleo que el resto de la actividades productivas (actualmente emplean a 215 mil personas), mientras que sus operaciones crecieron en el mismo periodo un 70% (frente a un crecimiento general del 12%). Además, los salarios son un 35% más elevados que en el resto de los sectores.

DESAFÍOS DEL SECTOR:

La introducción de las capacidades dedicadas al aprendizaje de las máquinas a los teléfonos inteligentes es relevante para todos los sectores de la industria, no sólo para los mercados verticales de tecnología o telecomunicaciones. Las redes móviles más rápidas, así como las redes dedicadas del Internet de las Cosas -que estarán habilitadas por redes 5G- son otra vez universalmente relevantes¹³.

Algunas de las tendencias que anticipó el informe 2018 de Deloitte global para el sector¹⁴ son:

- La seguridad cibernética es un tema perenne en todos los sectores; la comprensión de la amenaza de los ataques distribuidos de denegación de servicios (DDoS) resulta particularmente importante.

- El entendimiento de las tendencias de adopción de dispositivos, inclusive la actitud de los consumidores con respecto a las tabletas informáticas, es clave para cualquier compañía con presencia en Internet.
- El crecimiento de IT como Servicio se torna importante para todas las compañías con una inversión en dicho rubro: en otras palabras, casi todas las compañías.
- El mercado de la televisión continúa afirmándose como la parte más importante de la industria de medios y su resultado es cada vez más estratégico para las compañías de tecnología y telecomunicaciones.

DESCRIPCIÓN Y ALCANCE TEMAS MATERIALES:

Bienestar y beneficios: El bienestar de los trabajadores es una de las claves para conformar equipos de trabajo productivos, motivados y comprometidos con la organización. Este bienestar se construye a través de un buen ambiente de trabajo, el equilibrio entre la vida personal-laboral, el respeto a los DDHH, y el apoyo hacia la sustentabilidad financiera de los trabajadores.

Responsabilidad corporativa: La organización es responsable de contribuir positivamente a su entorno tanto natural como social, buscando promover prácticas éticas, generar valor a largo plazo y aportar soluciones a las problemáticas actuales, lo cual indudablemente impactará en la sostenibilidad del negocio.

Materiales: Promover las compras responsables y gestionar el ciclo de vida de los distintos materiales es clave para optimizar la eficiencia en su uso y disminuir tanto costos como impactos económicos, ambientales y sociales.

Capacitación y desarrollo: Los constantes cambios tecnológicos y digitales exigen hacer foco en repensar y fortalecer el desarrollo de habilidades y la profesionalización del talento. Todo esto permitirá tener una fuerza de trabajo motivada, eficiente y un paso adelante de las tendencias del mercado.

Privacidad y seguridad de la información: Garantizar la privacidad y la protección de la información es un factor esencial para la gestión, dados los constantes cambios en materia de innovación y tecnología de la seguridad de la información, y la dependencia de la misma para el negocio.

Si bien en la construcción de la metodología se identificó que éste es un tema material del sector, no se encontraron dentro de la Evaluación de Impacto B indicadores para medir este tema particular.



REFERENCIAS %: ● 0 | 19 ● 20 | 59 ● 60 | 89 ● 90 | 100

CONCLUSIONES PARTICULARES SOBRE INDICADORES (PARA CUALQUIER TAMAÑO DE EMPRESA)

BIENESTAR Y BENEFICIOS

Para ambos tamaños de empresas se destaca la gestión respecto de: a. Mediación de conflictos entre los trabajadores y la gerencia, así como los beneficios que se ofrecen para complementar los programas gubernamentales; y b. Beneficios para trabajadores en puestos no gerenciales y Servicios financieros para empleados. Las empresas Mediana-Grande en particular se destacan en prácticas de contratación de pasantes.

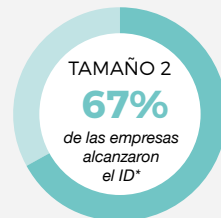
En esta industria el capital humano es clave y se evidencia en el comportamiento alienado en materia de beneficios para los empleados.

SERVICIOS FINANCIEROS PARA EMPLEADOS

¿Qué productos o servicios financieros da su empresa para ayudar a satisfacer necesidades financieras de los empleados por hora?

- Deposito directo
- Acceso a servicios bancarios gratuitos o accesibles, tarjetas de pago de salario (ej. tarjeta de débito gratuita)
- Herramientas de gestión financiera o coaching
- Programas de ahorro de emergencia o de corto plazo
- Préstamos con una tasa de interés baja o sin intereses
- Gestión de la deuda, refinanciación o contribuciones de pago de préstamos
- Aportaciones parejas de la empresa a las cantidades depositadas por los trabajadores en cuentas de ahorro
- Cheques de pago emitidos fuera de horario según la necesidad
- Servicios de preparación de impuestos

*ID: El impacto deseado es seleccionar al menos 2 respuestas.



MATERIALES

En las empresas Mediana-Grande hay una mayor tendencia, en comparación con las Micro-Pequeña empresas, a corroborar que los desechos peligrosos se eliminan de forma responsable. Sin embargo llama la atención que para la gestión de residuos no peligrosos no hubo respuestas disponibles de las empresas Mediana-Grande, mientras que para las Micro-Pequeña empresas el 96% de la muestra respondió satisfactoriamente.

Respecto de las compras con criterios sociales o ambientales ninguno de los dos segmentos evidenció estar trabajando sobre este aspecto, lo que podría ser una oportunidad para la industria. En particular la posibilidad de ampliar el alcance de los temas ambientales y trabajar en el análisis de los componentes de sus insumos, de manera de poder reemplazarlos por insumos con menor impacto ambiental.

RESPONSABILIDAD CORPORATIVA

Los resultados de todos los indicadores, para ambos tamaños, están por debajo del desempeño deseable siendo más notorio para las empresas Mediana-Grande.

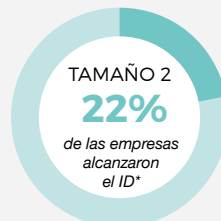
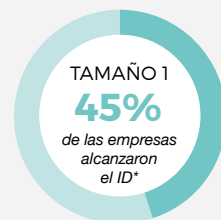
En relación a los aspectos que contiene la declaración de la misión de las empresas tanto en la categoría de Micro-Pequeña como Mediana-Grande, se puede evidenciar que si bien hay avances en relación a la implementación de prácticas y políticas de impacto positivo social y/o ambiental, esto aún no se ve reflejado en su gobernanza. Especialmente en el tamaño Mediana-Grande en donde un 78% declaró no tener en su declaración de misión un compromiso específico con la generación de impacto social y/o ambiental.

DECLARACIÓN DE MISIÓN CORPORATIVA

Si su empresa tiene una declaración de misión corporativa por escrito, ¿Cuáles de los siguientes aspectos incluye la declaración?

- La empresa no tiene un compromiso social o ambiental
- Un compromiso general de responsabilidad social o ambiental (ej. la conservación del medioambiente)
- Un compromiso de producir un impacto social positivo específico (ej. reducción de la pobreza)
- Un compromiso con un impacto ambiental positivo específico (ej. reducir los desechos enviados a vertederos a través de productos reutilizados para otros fines)
- Un compromiso para atender a un grupo de beneficiarios en situación de vulnerabilidad (ej. pequeños productores agrícolas)
- No tenemos una declaración de misión establecida por escrito.

*ID: El impacto deseado es seleccionar al menos 2 respuestas.



CAPACITACIÓN Y DESARROLLO

Para ambos tamaños de empresa se evidencia buena performance en lo que refiere a procesos formales de evaluación de desempeño, así como en lo referido al tiempo de capacitación a nuevos empleados. Sobre este último particular el 83% de las empresas Mediana-Grande declara el tiempo de capacitación está entre una semana y un mes. Por el contrario, en lo referido a participación en programas de desarrollo profesional externo o desarrollo continuo, el 42% de las empresas

Micro-Pequeña respondió haber alcanzado al menos al 50% de los empleados, mientras que ninguna empresa Mediana-Grande declaró haber alcanzado este objetivo (la mayoría se encuentra por debajo del 25%).

Por otra parte se evidencia una oportunidad de mejora para empresas Mediana-Grande en relación a la implementación

REFLEXIONES FINALES

La presentación del *Primer Reporte del Índice Triple Impacto* no es el fin de esta iniciativa. Todo lo contrario: es un comienzo. Comienza la etapa en la que tendremos que sentarnos a conversar. Porque esta iniciativa no pretende presentar resultados estáticos o el resultado de una medición anual. Por el contrario, lo que se desea es acercar información que brinde un marco de referencia para delinear acciones que mejoren el impacto de las organizaciones, que sea una fuente de inspiración y las impulse a pasar a la acción. Insistimos: aquí no sólo se presentan resultados, también se presentan preguntas, reflexiones, cuestiones sobre las que sería valioso generar un debate. Queremos provocar conversaciones de valor con foco en el Triple Impacto como modelo de gestión. Estamos convencidos de que ahora, a partir de que las empresas de Argentina se midieron colectivamente, pueden trabajar juntas para mejorar.

Datos valiosos emergen de este reporte. El primero: se logró llegar a empresas que nunca antes habían medido su impacto económico, social y ambiental. El segundo: visualizamos una gran oportunidad de mejora en torno a la formalización de prácticas y políticas de impacto. Desarrollar soluciones innovadoras que permitan minimizar las externalidades ambientales negativas y mejorar las incidencias sociales producto de la gestión empresarial actual, son aspectos claves en términos de promover buenas prácticas en general. Por último: empresas micro, pequeñas, medianas y grandes no están advirtiendo la importancia de integrar la cadena de suministro como parte de su estrategia de sustentabilidad.

Darnos la oportunidad de analizar esta valiosa información para entender cómo impacta en nuestras organizaciones y qué podemos hacer al respecto, no es muy complicado; o sí. Exige compromiso de todos los miembros y estamentos jerárquicos de cada organización, sin distinción alguna. Asumir que es menester pensar no solo en el rendimiento

económico de los negocios sino en función de las tres dimensiones por igual, cada día se convierte en un argumento mucho más sólido e inapelable. ¿Esto puede lograrse si se hace en forma aislada? ¡Definitivamente no!

¿Qué expectativas vemos de cara al futuro? Este es un primer esbozo de una iniciativa que mucho tiene por crecer y mejorar. Las posibilidades de evolución del Índice Triple Impacto aumentarán en el tiempo de la mano de contar con una muestra más grande y representativa (a nivel de tamaño de empresas, sectores y ubicación geográfica). Nuestro sueño es que éste y sucesivos reportes del Índice Triple Impacto sean comparables para mostrar en el tiempo la evolución del sector empresarial argentino hacia prácticas y modelos de negocio de Triple Impacto. Sin duda el desarrollo de un país más próspero, sostenible, resiliente e inclusivo es un trabajo que va a tener que involucrarnos a todos. ¡Mejores empresas, mejoran el país!

Alfredo Pagano

Partner
Deloitte Argentina

Alejo Canton

Presidente Directorio y Consejo
Empresario Sistema B Argentina



AGRADECIMIENTOS

El Índice de Triple Impacto es una iniciativa que desde su concepción se pensó sobre la base de la colaboración por lo que sería injusto (y realmente muy difícil) intentar nombrar a todas las personas y organizaciones que generosamente han participado junto a Sistema B Argentina en el desarrollo de esta iniciativa.

Gracias por su apoyo y por compartir el entusiasmo de impulsar iniciativas con propósito. Este es un camino que iniciamos hace más de un año juntos y al igual que en su lanzamiento - el 4 de julio de 2018 - esperamos contar con su apoyo de cara a los desafíos y próximos pasos que se vienen.

Agradecimientos especiales al [Consejo Empresarial de Sistema B Argentina](#) y a las empresas que nos apoyaron:



Muchas gracias especialmente a las organizaciones y personas que se aliaron para la implementación de los Laboratorios de Medición y la convocatoria a las empresas y organizaciones de su red.



Gracias a las miles de empresas que voluntariamente aportaron los resultados de sus mediciones para la construcción del primer Reporte del Índice de Triple Impacto 2019. Confiamos en que les haya resultado valioso el ejercicio de medición y les agradecemos porque sin su generoso aporte este proyecto no hubiera sido posible.



DISCLAIMERS

- Este Primer Reporte del Índice de Triple Impacto se elaboró bajo **criterios de consistencia, coherencia, solidez y fundamentación**.
- La información recopilada mediante la herramienta utilizada -EIB- responde a la **declaración voluntaria** de cada empresa participante. Esta **información no fue verificada** ni estuvo sujeta a un proceso de revisión limitada ni de auditoría. Por ello no se emite opinión alguna respecto de la validez de los datos aportados por cada organización. En este sentido, se presume que las empresas, han obrado -al brindar su información- de **buena fe y a partir de un interés genuino**.
- El Índice Triple Impacto **no es un ranking de posicionamiento de marca**. No busca reconocer empresas líderes en el mercado por sus prácticas de sustentabilidad. Por el contrario, la finalidad de esta publicación es brindar un análisis sobre la gestión de la sustentabilidad, elaborado a partir del aporte voluntario de información por parte de las empresas participantes, con el objeto de que sirva de referencia para el sector empresarial. Para que cada **empresa de manera autónoma pueda entender cómo está posicionada en función de la industria**.
- La metodología adoptada es correcta en función de la información disponible en la muestra.
- La metodología de trabajo se construyó independientemente de las posibilidades de la información provista en la muestra. Así, por ejemplo, se identificaron que los sectores a medir eran AGROINDUSTRIA, COMERCIO (MAYORISTA/MINORISTA), SERVICIOS CON IMPACTO AMBIENTAL SIGNIFICATIVO, SERVICIOS CON BAJO IMPACTO AMBIENTAL, TMT, MANUFACTURA, BANCOS, MINERÍA, y OIL&GAS, mientras que los contemplados en el análisis de la información son AGROINDUSTRIA, COMERCIO (MAYORISTA/MINORISTA), SERVICIOS CON IMPACTO AMBIENTAL SIGNIFICATIVO, SERVICIOS CON BAJO IMPACTO AMBIENTAL, TMT, MANUFACTURA, BANCOS. Por otro lado, la identificación de los temas materiales por sector se realizó independientemente de que éstos estén adecuadamente cubiertos por la EIB.
- Las conclusiones vertidas no representan mejores prácticas ni estándares de aplicación, sino **información que espera ser utilizada por las empresas para alimentar su modelo de gestión**, adaptándolo según sus características individuales de tamaño, industria, contexto y grado de madurez en la que se encuentre.

BIBLIOGRAFÍA Y FUENTES DE REFERENCIA

1. Evaluación de Impacto B (2019)
Sitio oficial <https://bimpactassessment.net/es>
2. B Corporation (2019)
Sitio oficial <https://bcorporation.net>
3. B Corporation (2019)
Sitio oficial: <https://bcorporation.net/about-b-lab/standards-and-governance>
4. Argentina.gov.ar es el portal oficial del Estado argentino. (2019, 23 mayo). El Congreso aprobó la Ley que promueve la Economía del Conocimiento. Recuperado de <https://www.argentina.gov.ar/noticias/el-congreso-aprobo-la-ley-que-promueve-la-economia-del-conocimiento>.
5. The International Integrated Reporting Council (IIRC). (2019, 2 julio). Financial and non-financial reporting frameworks share common founding principles of transparency and accountability. Recuperado Agosto, 2019, de <https://integratedreporting.org/news/financial-and-non-financial-reporting-frameworks-share-common-founding-principles-of-transparency-and-accountability/>
6. Comisión Nacional de Valores (CNV). (2019, 12 marzo). Informe sobre Género en los Directorios de las Empresas del Mercado de Capitales. Recuperado Agosto, 2019, de <https://www.cnv.gov.ar/SitioWeb/Prensa/Post/1308/1308informe-sobre-genero-en-los-directorios-de-las-empresas-del-mercado-de-capitales>
7. WomenRising2030, an initiative of the Business & Sustainable Development Commission. (2018, 5 marzo). Mejor liderazgo, un mundo mejor: mujeres liderando los objetivos mundiales. Recuperado 6 septiembre, 2019, de <http://businesscommission.org/news/better-leadership-better-world>
8. Ministerio de Producción y Trabajo. (2018, 9 mayo). Nuevas categorías para ser PyME. Recuperado Mayo, 2019, de <https://www.argentina.gov.ar/noticias/nuevas-categorias-para-ser-pyme>
9. Grupo Intergubernamental de Expertos sobre el Cambio Climático (IPCC). (2018) Global Warming of 1.5°C. An IPCC Special Report on the impacts of global warming of 1.5°C above pre-industrial levels and related global greenhouse gas emission pathways, in the context of strengthening the global response to the threat of climate change, sustainable development, and efforts to eradicate poverty [Masson-Delmotte, V., P. Zhai, H.-O. Pörtner, D. Roberts, J. Skea, P.R. Shukla, A. Pirani, W. Moufouma-Okia, C. Péan, R. Pidcock, S. Connors, J.B.R. Matthews, Y. Chen, X. Zhou, M.I. Gomis, E. Lonnoy, T. 12. Maycock, M. Tignor, and T. Waterfield (eds.)]. World Meteorological Organization, Geneva, Switzerland. 32 pp. Recuperado de <https://www.ipcc.ch/sr15/>
10. Banco Mundial. (2018, abril). Argentina: panorama general. Recuperado septiembre, 2019, de <https://www.bancomundial.org/es/country/argentina/overview#3>.
11. Deloitte. (2019). Tendencias Globales de Capital Humano. Recuperado de <https://www2.deloitte.com/uy/es/pages/human-capital/articles/Tendencias-Globales-en-HC-2019.html>
12. Ente Nacional de Comunicaciones (2019) Sitio oficial <https://www.enacom.gov.ar>
13. Portal oficial del Estado argentino.
Sitio oficial: <https://argentina.gov.ar>
14. Deloitte. (2018, 26 abril). Predicciones de tecnología, medios y telecomunicaciones 2018. Recuperado 6 septiembre, 2019, de <https://www2.deloitte.com/co/es/pages/technology-media-and-telecommunications/articles/predicciones-tmt-20180.html>
15. Télam - Agencia Nacional de Noticias. (2018, 19 junio). Cuáles son los desafíos de la Argentina en la gastronomía sustentable. Recuperado de <https://www.telam.com.ar/notas/201806/291186-gastronomia-sustentable-dia-internacional.html>
16. Deloitte. (2018b, 26 junio). Predicciones 2018 de la industria Real Estate. Recuperado 6 septiembre, 2019, de <https://www2.deloitte.com/cl/es/pages/real-estate/articles/real-estate-predicciones-2018.html>
17. Fundación Observatorio Pyme. (2019) Sitio oficial de la Fundación FOP <http://www.observatoriopyme.org.ar>
18. Informe publicado de CIPPEC, INTAL-BID y la UIA. (2019, 24 junio). Industria Argentina 4.0: hacia la transformación productiva del país. Recuperado 2019, de <https://uia.org.ar/publicaciones/3468/industria-argentina-40-hacia-la-transformacion-productiva-del-pais/>

OTRAS FUENTES:

Correa, M. E. (2019). Sistema B y las empresas B en América Latina: Un movimiento social que cambia el sentido del éxito empresarial. Caracas: CAF. Recuperado de septiembre, 2019, de <http://scioteca.caf.com/handle/123456789/1436>



REPORTE 2019



Sistema



+ Deloitte.